

KONZEPTION

Haus für Kinder

STERNSCHNUPPE



Haus für Kinder Sternschnuppe
Osterfingerstraße 14
83139 Söchtenau

Telefonnummer: 08053/3738
Telefonnummer Kinderkrippe: 08053/5308133
Email: info@kindergarten-soechtenau.de
Homepage: www.kindergarten-soechtenau.de

Gliederung

Grußwort zur Konzeption		Seite	3
1. So sieht es bei uns aus		Seite	4
Die Lage unseres Kindergartens		Seite	4
<hr/>			
1.1	Unser Haus	Seite	4
1.2	Räumlichkeiten	Seite	5-6
1.3	Unser Garten	Seite	7-8
1.4	Unsere Öffnungszeiten	Seite	9
1.5	Pädagogen	Seite	10-11
1.6	Anmeldung/Kündigung	Seite	12-13
1.7	Krankheit	Seite	14
1.8	Was Ihr Kind braucht	Seite	15
2. Leitbild/Bild vom Kind/Unser Auftrag		Seite	16
<hr/>			
2.1	Unser Bild vom Kind	Seite	16
2.2	Unser Auftrag	Seite	16-17
2.3	Unser Leitbild	Seite	17
2.4	Rechte der Kinder	Seite	18
2.5	Zielsetzung und pädagogische Umsetzung	Seite	19
2.6	Pädagogisches Glaubensbekenntnis	Seite	20
3. Pädagogische Schwerpunkte		Seite	21
<hr/>			
3.1	Eingewöhnung	Seite	21-23
3.2	Übergänge	Seite	24-25
3.3	Das Spiel	Seite	26
3.4	Beobachtung und Dokumentation	Seite	27
3.5	Projektarbeit	Seite	28-33
3.6	Sprachliche Bildung und Förderung	Seite	34
3.7	Vorkurs Deutsch 240	Seite	35
3.8	Pädagogische Schulkindbetreuung	Seite	36
3.9	Bewegung	Seite	37-38
3.10	Mathematik, Natur und Umwelt	Seite	39-40
3.11	Werte, Religion, Ethnische und kulturelle Bildung	Seite	41
3.12	Integration / Inklusion	Seite	42
3.13	Musik und Rhythmik	Seite	43
3.14	Ästhetik und Kreativität	Seite	44
3.15	Medienerziehung	Seite	45
3.16	Mahlzeiten, Essen und genießen	Seite	46-47
3.17	Ruhezeiten	Seite	48
3.18	Sauberkeitserziehung	Seite	49
4. Tagesablauf		Seite	50-51
<hr/>			
5. Bildungs- und Erziehungspartnerschaft		Seite	52
<hr/>			
6. Kooperation und Vernetzung		Seite	53-54
<hr/>			
7. Qualität in unserer Einrichtung		Seite	55
<hr/>			
7.1	Dienstbesprechungen	Seite	55
7.2	Fortbildung	Seite	55
7.3	Qualitätssicherung	Seite	56
7.4	Beschwerdemanagement	Seite	57
8. Gesetzliche Aufträge		Seite	58
<hr/>			
8.1	Schutzauftrag	Seite	58-59
8.2	Verfahren bei möglicher Kindeswohlgefährdung	Seite	60
8.3	Gesetzliche Aufträge	Seite	61
9. Historie der Konzeptionsentwicklung		Seite	62

Grußwort zur Konzeption

So sieht es bei uns aus

1.1 Die Lage



- Unser Haus liegt im Ortsteil Schwabering (ca. 5 km von Söchtenau entfernt). Aufgrund der weiten Streuung der einzelnen Ortschaften besitzt unsere Einrichtung ein sehr großes Einzugsgebiet. Schwabering ist ein Dorf mit ca. 200 Haushalten, einer Neubausiedlung und einem Gewerbegebiet (Handwerk, Landwirtschaft und Gastronomie). In der Dorfmitte befindet sich die Kirche „St. Peter und Paul“.
- In der näheren Umgebung sind ein Bach, Felder, Wald und Seen, die jederzeit zu Fuß erreichbar sind.

1.2 Unser Haus

- Unser Haus, ein altes Schulgebäude von 1910, wurde renoviert und zuerst von der Schule Söchtenau bezogen. Seit 1995 können wir das großzügige Haus als Kindergarten nutzen. Durch die großen hohen Fenster erscheinen die Räume (ehemaligen Klassenzimmer) freundlich und hell. Zusätzlich befindet sich in jedem Gruppenraum eine individuell gefertigte Empore.
- Das Haus wurde 2012/2013 energetisch saniert. Nach dem Kinderfördergesetz (KiföG) besteht seit 1. August 2013 ein Rechtsanspruch auf einen Krippenplatz ab dem vollendeten ersten Lebensjahr. Um diesem Gesetz und dem Bedarf der Betreuung gerecht zu werden, eröffneten wir im September 2013 eine Krippengruppe im Kindergarten „Sternschnuppe“.
- Seit September 2018 bieten wir in unserem Haus eine pädagogische Schulkindebetreuung für die Schulkinder der Grundschule Söchtenau von der 1. Bis zur 4. Klasse an und sind offiziell ein „Haus für Kinder“.

1.3 Räumlichkeiten

Im Erdgeschoß sind die Gruppenräume der Sternen- und Krippengruppe untergebracht, ein separater Schlafraum für unsere Kleinsten, direkt an die Krippengruppe angrenzend sowie ein direkter Zugang zum Garten. Neben einem großen Flur, in dem die Garderoben angebracht sind, befindet sich dort eine große Küche.

Des Weiteren findet sich links neben dem Eingang der Sanitärbereich mit Wickelkommode.



Im 1. Stock befinden sich die Gruppenräume der Sonnen- und Mondgruppe, eine Teeküche, das Büro und ein Sanitärbereich.



Im zweiten Obergeschoss haben die Vorschulkinder sowie die Schulkinder ihre Räumlichkeiten.

Die 3 Speicherräume werden als Lagermöglichkeiten für Papier, Bastel- und Spielmaterial genutzt.



1.4 Unser Garten

Unser Garten wurde durch Elternaktionen im Kindergartenjahr 1998/99 in einen naturnahen Spielbereich umgestaltet. Bis zur Fertigstellung 1999/2000 trafen sich immer wieder Eltern und Kindergartenpersonal und schufen unter Anleitung eines Landschaftsgärtners viele Rückzugsmöglichkeiten und Erfahrungsfelder für die Kinder:



In unserem Garten gibt es:

- ein großes Klettergerüst, das 2019 neu gebaut wurde
- einen Bachlauf mit Brücke und Wasserzisterne
- zwei Schaukeln
- eine Doppelwellenrutsche die den Hang hinab verläuft
- am Hang gibt es außerdem ein „Klettersteig“ und daneben eine Treppe aus Altreifen
- Eine Sitzarena mit Natursteinen und Baumstämme zum Balancieren
- Eine Vogelnechtschaukel und ein Stufenreck
- Einen Schlittenberg der direkt an unseren Garten angrenzt
- Zwei große Sandkasten
- Viel Rasen zum Rennen und Toben
- Ein altes Ruderboot und einen Kletterturm
- 3 Hochbeete, die vom Gartenbauverein spendiert wurden und jährlich, gemeinsam mit den Kindern bepflanzt werden
- Einen alten Obstbaum und Sträucher Bestand
- Großzügige Matsch- und Plantschbereiche
- Ein Gartenhaus mit Freisitz und eine Sitzbank rund um den alten Birnbaum
- Ein abgegrenzter Garten für unsere Kleinsten



1.5 Unsere Öffnungszeiten

Unsere Öffnungszeiten

Montag bis Donnerstag von 07:00 Uhr bis 16:00 Uhr
Freitag von 7:00 Uhr bis 14:00 Uhr

Die Öffnungszeiten orientieren sich an dem Bedarf der Familien. Daher findet in regelmäßigen Abständen eine Elternbefragung statt und die Öffnungszeiten werden ggf. angepasst.

Schließtage:

Unser Haus bleibt an 20-30 Tagen im Jahr geschlossen. Die Schließtage orientieren sich an den Schulferien, stimmen aber nicht vollständig mit ihnen überein.

Sie erfahren die genauen Schließtage zu Beginn des jeweiligen Betreuungsjahres. Dem pädagogischen Team stehen zusätzlich 5 Tage im Jahr zur Fort- und Weiterbildung zur Verfügung, an denen die Einrichtung ebenfalls geschlossen werden kann.

Während der Öffnungszeiten in den Schulferien, können wir für alle Kinder, die die pädagogische Schulkindbetreuung gebucht haben, eine kostenpflichtige Ferienbetreuung innerhalb unserer Öffnungszeiten anbieten.

Bring- und Abholzeit

- Im Frühdienst, zwischen 7:00 und 8:00 Uhr, treffen sich alle angemeldeten Kinder in einer Gruppe.
- Die Kernzeit im Kindergarten ist von 8:00 Uhr bis 12:00 Uhr.
Diese Zeit muss von allen Kindern zwischen 3 und 6 Jahren gebucht werden!
Um 8:30 Uhr findet in allen Gruppen der Morgenkreis statt. Hier endet die Bringzeit und die Haustüre wird abgeschlossen. Je nach Buchungszeit können die Kinder ab 11.45 Uhr wieder abgeholt werden.
- In der Krippengruppe ist die Kernzeit von 8:30 Uhr bis 12:00 Uhr. Anders wie im Kindergarten, können in der Krippe auch 4 Tage gebucht werden.
- Nach Schulschluss werden die Schulkinder zu drei verschiedenen Zeiten (11.10 Uhr, 12:10 Uhr und 13:00 Uhr) mit dem Schulbus nach Schwabering gefahren.

Bitte geben Sie uns unbedingt Bescheid, wenn ihr Kind erkrankt ist oder von jemand anderen abgeholt wird.

1.6 Pädagogen

Um Sie als Eltern in Ihrer Erziehungskompetenz zu stärken und die Kinder angemessen in Ihrer Persönlichkeitsentwicklung zu unterstützen ist es uns wichtig, gut qualifiziertes Fachpersonal stellen zu können.

Bereits bei der Auswahl seiner Mitarbeiter/innen stellt unser Träger hohe Anforderungen an die fachlichen und persönlichen Voraussetzungen der potentiellen Teammitarbeiter/innen. Neben der Fachlichkeit wird eine werteorientierte Grundhaltung erwartet sowie Entwicklungsbereitschaft und persönliches Engagement.

Den durch das Ministerium empfohlenen Anstellungsschlüssel, halten wir ein.

Unser Team setzt sich aus ausgesuchten pädagogischen Kräften zusammen, die verschiedene Zusatzausbildungen und Erfahrungen mitbringen.

Immer wieder arbeiten Praktikanten bei uns mit. (Kinderpflegeschule, FOS, Schnupperpraktikum...)

Unser Team

Michaela Andres
Krippengruppe



Alisa Böhm
Krippengruppe



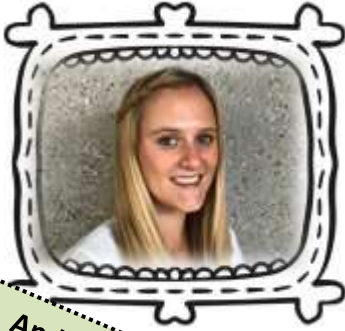
Katharina Bortenlänger
Krippengruppe

Sandra Guggenbichler
Stellvertretende
Einrichtungsleitung
Sternengruppe



Bastian Kammerloher
Sternengruppe





Andrea Feistl
Sonnengruppe

Lisa Bachmeier
Sonnengruppe



Ramona Wittek
Mondgruppe



Elisabeth Angerer
Einrichtungsleitung

Marlene Schlemmer
Mondgruppe



Anita Eid-Linner
Fachkraft für Inklusion



Monika Ortner
Milchstraßengruppe

Andrea Schießl
Milchstraßengruppe



Sylvia Geidobler
Milchstraßengruppe

1.7 Anmeldung / Kündigung

Zeitraum der Neuanmeldung:

Jedes Jahr im Frühling wird ein Anmeldeabend veranstaltet (siehe Tageszeitung, Gemeindeblatt oder Internetauftritt).

Aufnahmekriterien

- Grundsätzlich werden Kinder aller Nationalitäten und Religionen aufgenommen.
- Ein vollständiger Nachweis über die seit dem 01.03.2020 gesetzlich vorgeschriebene Masernschutzimpfung, ist Voraussetzung für die Aufnahme in unser Haus
- Unsere Einrichtung steht Kindern mit dem Hauptwohnsitz in der Gemeinde Söchtenau offen. Ausnahmen sind möglich, wenn Plätze frei sind.
- Die Aufnahme der Kinder erfolgt nach Maßgabe der verfügbaren Plätze. Sind nicht genügend freie Plätze vorhanden, so wird die Vergabe nach bestimmten Kriterien vorgenommen.
- Eine Aufnahme ist frühestens im Alter von einem Jahr möglich. Die Kinder besuchen in aller Regel die Krippe bis zum Kindergarteneintritt. Eine Übernahme zum neuen Kindergartenjahr von der Krippe in den Kindergarten ist möglich.
- Eine Aufnahme in den Kindergarten erfolgt in der Regel ab dem 3. Lebensjahr.

Beim Anmeldeabend erhalten Sie:

- Wichtige Formulare
- Verweis auf unsere Konzeption, die auf der Homepage des Kindergartens zu finden ist

Um den neuen Kindern den Start in der Einrichtung zu erleichtern, haben wir einen „Schnuppernachmittag“ eingeführt. Mit der Zusage für den Kindergarten- oder Krippenplatz bekommen die Eltern und das zukünftige Kindergarten- oder Krippenkind eine Einladung, einen Nachmittag in unserem Haus zu verbringen. An diesem Tag können sich die zukünftigen Sternschnuppenkinder bereits mit den Pädagogen der Gruppe und der ganzen Umgebung vertraut machen.

Versicherungsschutz:

- Die Kinder sind nach § 539 Abs. 1 Nr. 14 RVO Bei Unfall versichert. Versicherungsschutz besteht auf direktem Weg zum und vom Kindergarten, während des Aufenthaltes im Kindergarten, bei Veranstaltungen und Unternehmungen des Kindergartens. Die Inanspruchnahme der Versicherungsleistung setzt eine Unfallmeldung voraus. In diesem Fall besteht sofortige Mitteilungspflicht an die Kindergartenleitung.

Kündigung des Platzes

Kündigung durch den Träger:

Ein Kind kann vom weiteren Kindergartenbesuch ausgeschlossen werden, wenn:

- Es innerhalb von drei Monaten insgesamt über zwei Wochen unentschuldig gefehlt hat;
- Es wiederholt nicht pünktlich gebracht oder abgeholt wurde;
- Erkennbar ist, dass die Personenberechtigten an einem regelmäßigen Besuch ihres Kindes nicht interessiert sind;
- Das Kind aufgrund schwerer Verhaltensstörungen sich oder andere gefährdet, insbesondere wenn eine heilpädagogische Behandlung angezeigt erscheint;
- Die Personenberechtigten ihren Zahlungsverpflichtungen trotz Mahnung innerhalb der Mahnfrist nicht nachgekommen sind.

Vor dem Ausschluss sind die Personensorgeberechtigten des Kindes und auf deren Antrag der Beitrag (§3) zu hören.

Kündigung durch die Erziehungsberechtigten:

- Der Betreuungsplatz kann unter einer Einhaltungspflicht von 4 Wochen zum Monatsende gekündigt werden. Diese hat schriftlich zu erfolgen und ist an die Einrichtungsleitung zu richten. Bei vorzeitigem Austritt eines schulpflichtigen Kindes ab dem 1. Juni ist die Gebühr bis zum Ablauf des Betreuungsjahres zu zahlen.

Auf unserer Homepage www.kindergarten-soechtenau.de sind die Kindertagesstättenverordnung, sowie die Kindertagesstättengebührensatzung, unter dem Menüpunkt „Praktische Infos“ zu finden.

1.8 Krankheit

Kranke Kinder gehören ins Bett und zu den Menschen, die für sie sorgen, nicht in die KiTa. Im Vordergrund steht das Wohl des Kindes, zum einen des kranken Kindes, zum anderen aber auch das Wohl der anderen Kinder. Die Gesundheit des pädagogischen Personals findet dabei aber ebenso Berücksichtigung.

Grundsätzlich gilt dass kranke Kinder mit Fieber, Husten, Hals- oder Ohrenschmerzen, starken Bauchschmerzen, Erbrechen oder Durchfall die KiTa nicht besuchen dürfen!

- Bei **Fieber** wird das Kind so schnell wie möglich abgeholt.
- **Erkältungskrankheiten:** ein Schnupfen ist nicht allein Grund für die Notwendigkeit, zuhause zu bleiben, allerdings dann, wenn der Allgemeinzustand des Kindes deutlich beeinträchtigt ist: starker gelblicher Nasenschleim, starke Weinerlichkeit oder heftiger Husten sind ebenfalls Gründe für heimische Ruhe.
- **Erbrechen und Durchfall:** das Kind ist sofort abzuholen und darf erst beschwerdefrei die KiTa wieder besuchen.

Für die nicht genannten Krankheiten gelten die Regeln entsprechend, insbesondere ist bei Ansteckungsgefahr das Kind immer von der Einrichtung fernzuhalten.

Die Eltern stellen sicher, dass sie (ggf. über Dritte) immer telefonisch erreichbar sind.

Bei anhaltenden Beschwerden ist eine Vorstellung beim Kinderarzt empfehlenswert.

Bei unterschiedlicher Auffassung von Eltern und Pädagogen, können wir ein ärztliches Attest für das Kind verlangen.

- **Bindehautentzündung:** da diese sehr häufig ansteckend ist, ist das Kind unbedingt sofort abzuholen und darf die Einrichtung erst besuchen, wenn die Symptome völlig verschwunden sind oder eine Ärztin/ein Arzt die Ansteckungsfreiheit bestätigt.
- **Läusebefall:** die Einrichtung darf erst wieder besucht werden, wenn das Kind vollständig läusefrei ist. Die ganze Familie ist in die Behandlung einzubeziehen.
- **Covid-19:** es gelten die jeweils aktuellen Regelungen des staatlichen Gesundheitsamtes.

Kinder werden bei gutem Allgemeinzustand und mindestens 48 Stunden nach Abklingen der Symptome und Fieberfreiheit zur Kindertagesbetreuung ohne ein ärztliches Attest zugelassen.

1.9 Was Ihr Kind braucht

Kindergartenkinder:

- Hausschuhe
- Wetterfeste Kleidung - Jahreszeitenbedingt
- Ein Säckchen mit Wechselwäsche das im Haus bleibt
- 1 Großpackung Taschentücher (wird jährlich einmal eingesammelt)

Krippenkinder:

- Hausschuhe / Stopper Socken
- Kuscheltier, Schnuffeltuch, Schnuller etc. (Bitte keine Kleinteile oder elektronisches Spielzeug!)
- Wetterfeste Kleidung – Jahreszeitenbedingt
- 1 Großpackung Taschentücher (wird jährlich einmal eingesammelt)

- Jedes Kind hat in der Krippe einen Eigentumsbehälter. Darin sollten sich befinden:
 - Windeln
 - Feuchttücher
 - Wickelunterlage
 - Wechselkleidung je nach Jahreszeit
 - ggf. Sonnencreme sowie Wundcreme

Schulkinder:

- Hausschuhe
- Wetterfeste Kleidung - Jahreszeitenbedingt
- Ein Säckchen mit Wechselwäsche das im Haus bleibt

Wir bitten Sie, alles mit dem Namen Ihres Kindes zu beschriften!

Leitbild / Bild vom Kind / Unser Auftrag

2.1 Unser Bild vom Kind

Die Welt ist dem Neugeborenen erst einmal neu und will erobert werden.

Kinder sind Neulinge in dieser Welt und müssen sich selbst, Andere und ihre Umwelt begreifen. Um diesen Weg positiv zu stützen, ergibt sich die Notwendigkeit, die Persönlichkeit eines jeden Kindes zu achten und zu fördern, respektvoll mit seiner eigenen Entwicklung umzugehen, seine individuellen Interessen, persönliche Stärken und Fähigkeiten zu erkennen und zu potenzieren.

2.2 Unser Auftrag

Die KiTa soll weder die Familie noch die Eltern ersetzen. Die Familie bleibt das Zentrum im Leben des Kindes. Die Eltern haben eine ganz besondere Verantwortung für ihr Kind und sind in erster Linie zuständig.

Das Sozialgesetzbuch (SGB VIII) nennt in seinem 3. Abschnitt (Förderung von Kindern in Tageseinrichtungen) §22 zwei wesentliche Grundsätze:

- (1) In Kindergärten, Horten und anderen Einrichtungen, in denen sich Kinder für einen Teil des Tages oder ganztags aufhalten, soll die Entwicklung des Kindes zu einer eigenverantwortlichen und gemeinschaftsfähigen Persönlichkeit gefördert werden.
- (2) Die Aufgabe umfasst die Betreuung, Bildung und Erziehung des Kindes. Das Leistungsangebot soll sich pädagogisch und organisatorisch an den Bedürfnissen der Kinder und ihrer Familien orientieren.

Unser Auftrag ist es, die kindliche Aneignungstätigkeit durch bewusste Anregungen zu unterstützen: Der Schlüssel, um die kindliche Aneignungstätigkeit zu erforschen und zu erkennen ist die wahrnehmende Beobachtung.

H.J. Laewen und B. Andres (Infans-Institut) verweisen darauf, dass die Rollenbeschreibung von pädagogischen Fachkräften mit folgenden Herausforderungen verbunden ist:

- sich zurückzuhalten und nicht einzugreifen
- abzuwarten und zu verfolgen, wie sich die Dinge auch ohne Ihr Zutun entwickeln
- sich die notwendige Zeit für Beobachtung zu nehmen

Es gilt, sich ausreichend Zeit zu nehmen, um sich sowohl in der Arbeit mit den Kindern, als auch in der Teamarbeit in Ruhe und mit Bedacht diesen Herausforderungen zu stellen.

Bildungsbegleitung bedeutet allerdings nicht nur, die kindlichen Selbstbildungsprozesse zu beobachten, sondern eben gerade aus diesem Wissen heraus, Anregungen und Herausforderungen für das Kind zu gestalten, in direktem Dialog, in der Weiterentwicklung

der Raumgestaltung, im Entwickeln von speziellen Hilfen die ein Kind benötigt, in der Projektarbeit (siehe 3.5).

Jedes Kind hat ein Recht auf diese Anregungen und jede bewusste Anregung braucht klar formulierte Ziele.

2.3 Unser Leitbild

„Miteinander fröhlich die Welt entdecken“

Wir wollen die Kinder ein Stück ihres Weges begleiten, sie unterstützen und ihnen den Freiraum für eigene Erfahrungen geben. Im Miteinander von Kindern, Eltern und Erzieherinnen ergeben sich viele Möglichkeiten, die Welt zu entdecken.

Fröhlich und zuversichtlich machen wir uns auf den Weg, um folgende Ziele zu erreichen:

- ❖ Selbstvertrauen und Selbstständigkeit
- ❖ Vermittlung von Werten
- ❖ Kontakt- und Konfliktfähigkeit
- ❖ Umgang und Äußerung von Gefühlen
- ❖ Kritikfähigkeit und Entwicklung von Solidarität
- ❖ Kreativität in allen Bereichen
- ❖ Umwelt- und Naturerfahrungen
- ❖ Vermittlung von Wissen
- ❖ Kommunikationsfähigkeit

Uns ist es wichtig, die Bedürfnisse der Kinder zu erkennen, darauf einzugehen und sie altersgemäß umzusetzen.

Wir beachten dabei den individuellen Entwicklungsstand der Kinder.

2.4 Rechte der Kinder

Alle Kinder haben Rechte. **Diese Rechte** sind in einem Vertrag festgehalten. Am 20. November 1989 haben fast alle Staaten einen Vertrag extra für die Rechte von Kindern beschlossen. Dieser Vertrag nennt sich Kinderkonvention.



Die Kinderrechte haben eine vielfache Bedeutung...

für die Kinder ...

- ihre Würde wird geachtet, sie werden als Rechtssubjekte anerkannt,
- die Kinderrechte garantieren ihnen Schutz und Versorgung,
- sie machen ihren Anspruch auf Bildung geltend,
- sie ermöglichen Kindern Teilhabe und Mitbestimmung bei den für sie relevanten Entscheidungen.

für die Erwachsenen ...

- Kinderrechte bieten eine verbindliche Maßgabe für eine kindgerechte Kinderpolitik,
- ihre Umsetzung ist ein Teil der Sorge für die Zukunft und für die Sicherung einer menschlichen Lebenswelt,
- sie verringern das Gefälle zwischen den Belangen von Erwachsenen und den Belangen von Kindern und bieten eine Plattform für die Umsetzung demokratischer Spielregeln,
- sie bieten Mitarbeiterinnen und Mitarbeitern in pädagogischen Einrichtungen eine normative Grundlage für ihre Erziehungs- und Bildungsarbeit und eine Handhabe, gegen Benachteiligungen und eine unzureichende Förderung von Kindern öffentlich vorzugehen.

Die Kinderrechte verhelfen Kindern dazu, dass sie fähig werden, in Zukunft die Verantwortung für ihr Leben und diese Gesellschaft zu übernehmen.

2.5 Zielsetzung und pädagogische Umsetzung

Zur Umsetzung unserer Ziele und unserem Leistungsangebot beachten wir verbindliche Regelungen, Vereinbarungen und gesetzliche Grundlagen:

- Das Kinder- und Jugendhilfeschutzgesetz
- Das Bayerische Kinderbildungs- und Betreuungsgesetz
- Den Bayerischen Bildungs- und Erziehungsplan
- Allgemeine Sicherheitsbestimmungen (Aufsichtspflicht, Unfallverhütung, Schutzauftrag)
- Lebensmittel- und Hygienevorschriften
- Datenschutz und Arbeitsrecht
- Satzungen der Gemeinde Söchtenau

Es gibt keine Zeit im Leben eines Kindes, in der es mehr lernt und so große Entwicklungsschritte macht, wie in den ersten Lebensjahren. In dieser Zeit werden die Grundlagen für eine gesunde Entwicklung gelegt. Dies stellt die beste Voraussetzung für die Freude am Lernen und Weiterentwicklung sicher.

Bildung setzt Bindung voraus!

Kinder müssen sich sicher fühlen. Erst sichergebundene Kinder sind frei, um sich ganzheitlich weiter entwickeln und lernen zu können.

Die Haupttätigkeit der Kinder ist das Spiel – und Spiel ist Lernen!

Unsere Wichtigsten Ziele sind:

- Die Kinder sollen in der Entwicklung ihrer Selbstständigkeit gefördert und unterstützt werden.
- Die Kinder lernen Verantwortung für ihr Handeln zu übernehmen und werden dazu angehalten, Rücksicht auf die Interessen anderer zu nehmen.
- Die Kinder lernen Regeln und Grenzen zu akzeptieren und einzuhalten.
- Die Kinder werden darin unterstützt, mit Kreativität eigene Ideen zu entwickeln und umzusetzen.
- Den Kindern ermöglichen, erste Erfahrungen mit Formen und Farben, Mengen, Zahlen und Maßen zu sammeln.
- Die Kinder motivieren, ihren Körper als Ausdrucksmittel für Kunst, Musik und Tanz einzusetzen.
- Den Kindern Freude an Kommunikation und Sprache zu vermitteln.
- Den Kindern durch eigene Erfahrungen in der Natur, neues Wissen zu vermitteln.
- Den Kindern ermöglichen, ein Gespür für ihre Fähigkeiten zu entwickeln.

2.6 Pädagogisches Glaubensbekenntnis

Erlebt ein Kind Nachsicht, lernt es Geduld.

Erlebt ein Kind Ermutigung, lernt es Zuversicht.

Erlebt ein Kind Lob, lernt es Empfänglichkeit.

Erlebt ein Kind Bejahung, lernt es Lieben.

Erlebt ein Kind Zustimmung, lernt es,
sich selbst zu mögen.

Erlebt ein Kind Anerkennung, lernt es,
dass es gut ist ein Ziel zu haben.

Erlebt ein Kind Ehrlichkeit, lernt es,
was Wahrheit ist.

Erlebt ein Kind Fairness, lernt es Gerechtigkeit.

Erlebt ein Kind Sicherheit, lernt es,
Vertrauen in sich selbst und in andere.



Pädagogische Schwerpunkte

3.1 Eingewöhnung

Tritt ein Kind neu in eine Gruppe ein, so verlangt das von ihm eine sehr hohe Anpassungsleistung. Alles ist neu, alles ist fremd. Es ist hin- und hergerissen zwischen Neugier und Anspannung. Manchmal fällt das Loslassen den Eltern fast noch schwerer als dem Kind.

Trennungserfahrung ist für die Entwicklung des Kindes zur Selbstständigkeit nötig. Es gewinnt mehr Vertrauen zu sich, aber auch zu Vater und Mutter. Dadurch, dass die Eltern zwar weggehen, aber garantiert wiederkommen, verliert es die Angst, verlassen zu werden.

Übergänge brauchen viel Zeit. Die Kinder müssen sich am neuen Ort eingewöhnen und Vertrauen in die Umgebung und zu der Bezugsperson entwickeln. Erst dann können die Eltern für kurze – und allmählich längere Zeit weggehen. Die Erfahrungen, die das Kind mit dieser ersten Übergangssituation macht, sind prägend für sein weiteres Leben. Deshalb ist eine positive Erfahrung sehr wichtig für Ihr Kind.

Der Eingewöhnungsprozess in unserer Einrichtung wird so gestaltet, dass Ihr Kind die Erfahrung machen kann: „Ich werde nicht allein gelassen, ich bekomme Unterstützung solange ich sie brauche“. So wird eine gute Grundlage dafür geschaffen, dass sich das Kind von Anfang an wohlfühlen kann, seine Entwicklung positiv verläuft und es an Sicherheit gewinnt.

Um den Start zu erleichtern, legen wir großen Wert auf eine behutsame Eingewöhnungsphase.

Ablauf der Eingewöhnung im Kindergarten:

- Zuhause überlegen, wer das Kind während der Eingewöhnungszeit begleitet (entweder Mama oder Papa)!
- Bitte zur vereinbarten Zeit im Haus sein.
- Die ersten drei Tage verbringen Sie jeweils 2 Stunden gemeinsam mit Ihrem Kind in der Gruppe. So erhalten Sie einen Einblick in unsere pädagogische Arbeit und Ihr Kind kann sich in Ihrer Anwesenheit in den Gruppenraum einfinden, sowie die anderen Kinder und die Pädagogen kennenlernen.
- Ab dem 4. Tag verabschieden Sie sich zu Beginn des Morgenkreises (8:30 Uhr) liebevoll und konsequent von ihrem Kind und verlassen das Gruppenzimmer. (Bitte nicht zurückkommen, auch wenn Ihr Kind weinen sollte!) Seien Sie bitte pünktlich zur vereinbarten Zeit wieder im Haus um Ihr Kind abzuholen.
- In der ersten Woche wird ihr Kind je 2 Stunden pro Tag im Kindergarten sein. Ab der zweiten Woche verlängert sich der Aufenthalt, situationsbedingt und individuell, je nach den Bedürfnissen Ihres Kindes.
- Wenn Sie Ihr Kind abholen, verabschieden Sie sich mit Ihrem Kind von uns.

Unsere Erfahrungen zeigen uns, dass diese schrittweise Eingewöhnung für Ihr Kind und Sie einen guten Anfang in unserem Kindergarten ermöglicht

Ablauf der Eingewöhnung in der Krippe:

1. Der erste Kontakt: Aufnahmegespräch

Das Erstgespräch ist der erste ausführliche Kontakt zwischen den Eltern und dem pädagogischen Personal. Im Mittelpunkt steht das Kind mit seinen Bedürfnissen und die Eingewöhnung des Kindes in die Krippe.

2. Die dreitägige Grundphase

Ein Elternteil kommt drei Tage lang mit dem Kind in die Einrichtung, bleibt ca. 1-2 Stunden mit im Gruppenraum und geht anschließend mit dem Kind wieder in das häusliche Umfeld. In den ersten drei Tagen findet kein Trennungsversuch statt. Der Elternteil verhält sich passiv (Eltern spielen nicht mit dem Kind), schenkt aber dem Kind seine volle Aufmerksamkeit. Das pädagogische Personal nimmt vorsichtig Kontakt auf und beobachtet die Situation.

3. Erster Trennungsversuch

Der Elternteil kommt am vierten Tag mit dem Kind in die Einrichtung, verabschiedet sich nach Absprache mit den Pädagogen klar und deutlich von seinem Kind und verlässt den Gruppenraum für eine vereinbarte Zeit, bleibt aber in der Nähe.

4. Stabilisierungsphase

Langsame Ausdehnung der Trennungszeit je nach den Bedürfnissen des Kindes.
Die Stabilisierungsphase kann bis zu 4 Wochen dauern.

5. Schlussphase

Der Elternteil hält sich nicht mehr in der Einrichtung auf, ist aber jederzeit telefonisch erreichbar.

Die Eingewöhnung ist dann beendet, wenn das Kind sich schnell von dem Erzieher trösten lässt und grundsätzlich in guter Stimmung spielt.

Bitte beachten Sie beim Verlassen der Gruppe folgendes:

- Verabschieden Sie sich immer, bevor Sie die Gruppe verlassen.
- In der Regel beweinen die Kinder das räumliche Verlassen der elterlichen Person. Dies ist eine natürliche und gesunde Reaktion Ihres Kindes auf die neue Situation.
- Verlassen Sie nach kurzer Verabschiedung trotzdem das Zimmer und zögern Sie es nicht hinaus, auch wenn es Ihnen schwer fällt. Je mehr Unsicherheit Sie Ihrem Kind gegenüber zeigen, umso unsicherer wird es.
- Geben Sie Ihrem Kind etwas Gewohntes von zu Hause mit, dies kann den ersten Trennungsschmerz ein wenig auffangen. (z.B. Kuscheltier, Schnuffeltuch...)
- Die Abwesenheitszeit der Eltern wird je nach Verfassung des Kindes stufenweise verlängert.
- Bedenken Sie, dass trotz „erfolgreicher Eingewöhnungsphase“ nach Krankheit oder Urlaub eine erneute „Fremdelphase“ eintreten kann.
- Bringen Sie trotzdem, in gewohnter Weise und im jeweiligen Rhythmus wie vereinbart, Ihr Kind in die Einrichtung.

Abschließend sei noch gesagt:

Bei aller künftiger Vertrautheit und Zuneigung dem pädagogischen Personal gegenüber, bleiben Sie als Mutter oder Vater immer die wichtigsten Personen für Ihr Kind. Helfen Sie Ihrem Kind, die Eingewöhnungszeit mit viel Liebe und Verständnis Ihrerseits zu unterstützen und zu begleiten. So ermöglichen Sie Ihrem Kind einen guten Start in unserer KiTa.

3.2 Übergänge

Übergänge innerhalb unserer Einrichtung

- Die Übergangsphase von Kindern, die in eine andere Gruppe kommen, kann in unserem Haus für die Kinder optimal verlaufen, da sich alle Altersgruppen in einem Haus befinden.
- Die Kinder haben die Möglichkeit, Spielorte der gesamten Einrichtung aufzusuchen, um dort ihre Erfahrungen auszubauen und erweitern zu können (z.B. zukünftiger Gruppenraum, kennenlernen des pädagogischen Teams...)
- Ebenso ist es möglich, dass sich die Kinder gegenseitig besuchen gemeinsam zu spielen. Dadurch entstehen vielfältige Lernmöglichkeiten zwischen Kindern unterschiedlichster Altersgruppen.
- Wechselt ein Kind in eine andere Gruppe, werden vorab Informationen über das Kind aufgrund von Beobachtungen im Team an die zukünftigen Erzieher weitergegeben (z.B. besondere Vorlieben des Kindes, Ängste usw.).
- Regelmäßige Besuche in der zukünftigen Gruppe gewährleisten einen nahtlosen Übergang.
- Die Eltern werden durch einen Elternbrief und einem persönlichen Gespräch über den Wechsel und den genauen Ablauf informiert.



Übergang vom Kindergarten in die Schule

- Bereits ab dem Eintritt in unser Haus beginnen die Vorbereitungen auf die Schule. So werden die Kinder von Anfang an ihrem Alter und ihren Bedürfnissen entsprechend in allen Bereichen der Lebenspraxis optimal gefördert.
- Im letzten Kindergartenjahr erleben alle Vorschulkinder, die Kernzeit in der Vorschulgruppe (Milchstraßengruppe).
- Um die Selbstständigkeit zu stärken, und Selbstvertrauen zu gewinnen, werden den Vorschulkindern besondere Aufgaben übertragen. Diese beinhalten unter anderem das Erledigen von altersentsprechenden Aufgaben im gesamten Haus und das eigenständige Freispiel im Garten.
- Durch regelmäßige Entwicklungsgespräche, Elternabende und Tür- und Angelgespräche, arbeiten wir eng mit den Eltern zusammen um die Kinder bestmöglich auf die Schule vorzubereiten.
- Durch die Schulkindbetreuung im Haus sowie die partnerschaftliche Zusammenarbeit mit der Grundschule, erhalten die Kinder Einblicke in den Alltag eines Schulkindes und wachsen in diese Rolle hinein.
- Die Vorschulkinder verbringen verschiedene Aktivitäten gemeinsam mit den Kindern der Grundschule Söchtenau, zum Beispiel gegenseitige Besuche, Vorlesen oder Theaterbesuche....
- Die gemeinsame Kooperation mit der Schule sowie die Bif-Stunde sind unter Punkt 6 zu finden.



3.3 Das Spiel

Spielen heißt für ein Kind: Die Welt erkunden und sich selbst ausprobieren, etwas tun was Spaß macht, untersuchen wie Dinge funktionieren und entdecken, was sich mit eigenen Kräften alles bewerkstelligen lässt.

Spielangebote sind gleichzeitig immer auch Bildungsangebote, weil ein Kind spielend lernt, nicht anders.

Je mehr Sinneskanäle im Spiel angesprochen werden, umso mehr setzt sich das Erfahrene als ganzheitliches Erlebnis im Gehirn fest.

Während der Freispielzeit haben die Kinder die Möglichkeit, frei zu entscheiden was, wo und mit wem sie spielen möchten. Begünstigt durch unsere Räume und die Spielmaterialien, die wir für sie bereitstellen, können sich die Kinder auf ein intensives Spiel einlassen.



Im Freispiel lernt das Kind:

- Konflikte zu lösen
- Sozialen Kontakt zu anderen Kindern aufzunehmen
- Mit allen Sinnen zu lernen
- Regeln in der Gruppe
- Seine eigenen Ideen umzusetzen
- Verschiedene Bedürfnisse verbal zu äußern
- Von anderen Kindern zu „lernen“



Während eines Angebotes findet eine gezielte Förderung statt. Hier ist es uns sehr wichtig, an den Stärken der Kinder anzusetzen, da hier das Selbstbewusstsein und Selbstvertrauen jedes einzelnen Kindes gestärkt wird.

3.4 Beobachtung und Dokumentation

Beobachtung von Lern- und Entwicklungsprozessen ist die Grundlage für pädagogisches Handeln und hilft, die Qualität von pädagogischen Angeboten zu sichern und weiterzuentwickeln.

Die Beobachtung und Dokumentation:

- erleichtert den Pädagogen, das Kind, sein Verhalten und Erleben besser zu verstehen;
- gibt Einblick in den Entwicklungsverlauf des Kindes;
- bildet eine fundierte Grundlage, um Eltern kompetent zu beraten;
- ermöglicht eine gezielte Reflexion und Gestaltung pädagogischer Angebote, Interaktionen und Beziehungen;
- bildet die Basis für einen fachlichen Austausch mit Fachkräften;
- wird für jedes Kind regelmäßig durchgeführt. Wir arbeiten mit den Bögen vom Staatsinstitut für Frühpädagogik: Perik, Seldak und Sismik und in der Krippe mit dem Entwicklungsgitter nach Kiphardt.

Beispiel:

Den Pädagogen fällt durch die Beobachtung und Dokumentation im Sprachentwicklungsbogen Seldak auf, dass ein Kind Lautfehlbildungen aufzeigt. Dies dient als Grundlage für ein Entwicklungsgespräch mit den Eltern, woraufhin entsprechende Hilfen angeboten werden können.

Portfolio

- Im Portfolio wird der persönliche Lernweg und der Bildungsprozess des Kindes, überwiegend durch Fotos, sichtbar gemacht.
- Im gemeinsamen Gespräch mit der Pädagogin und dem Kind wird der Dialog über die eigene Entwicklung angeregt.
- Nach Absprache mit der Pädagogin kann das Kind sein Portfolio selbstständig betrachten.
- Die „erste Seite“ des Portfolio wird vom Kind mit seiner Familie zu Hause gemeinsam gestaltet.
- Bei den regelmäßigen Entwicklungsgesprächen mit den Eltern kann das Portfolio mit herangezogen werden.

3.5 Projektarbeit

Definition Projektarbeit

Ein Projekt in Bildungseinrichtungen ist eine offen geplante Bildungsaktivität einer lernenden Gemeinschaft von Kindern und Erwachsenen. Im Mittelpunkt steht die intensive, bereichsübergreifende Auseinandersetzung mit einem Thema, das die Gruppe interessiert und in der Lebenswelt der Kinder eingebettet ist. Gemeinsam wird das Thema vielseitig und arbeitsteilig unter Einbeziehung aller Sinne untersucht und erforscht. Die pädagogische Methode der Ko-Konstruktion verhilft den Kindern, gemeinsam mit den Fachkräften, Hypothesen zu entwickeln, auftretende Fragen und Problemstellungen zu identifizieren und gemeinsam kreative Lösungswege zu finden, was sich über einen längeren Zeitraum erstreckt.



- Wir orientieren uns in unserer täglichen Arbeit am **situationsorientierten Ansatz**, an den Bedürfnissen der Kinder. Wir greifen Ideen und Interessen der Kinder auf und fördern sie. Projektarbeit im Kindergarten erfolgt oft nach ähnlichen Prinzipien wie man dies zum Beispiel aus der Berufswelt oder der Schule kennt. Ein Plan, Vorhaben oder Problem wird gemeinsam mit einer bestimmten Gruppe aktiv Beteiligter ausgeführt oder gelöst. Durch unsere Beobachtungen, aber auch durch Ideen und interessierten Fragen der Kinder entstehen neue Angebote, die wir in Form von Projektarbeit umsetzen.
- Im Gegensatz zu vorgefertigten Programmen, in denen der Erwachsene bestimmt, was aus seiner Sicht lernenswert erscheint, entscheiden hier die Kinder mit ihren Interessen und Bedürfnissen über die Inhalte.
- Wichtig hierbei ist uns, möglichst viele Entwicklungsbereiche anzusprechen, um jedem Kind die Chance zu geben, sich nach eigenen Fähigkeiten und Fertigkeiten in das Projekt einzubringen.
- Aus lernbiologischer Sicht ist dies ein optimaler Weg, neue Informationen im Zusammenhang mit vorhandenem Wissen abzuspeichern. In Projekten wird ein Thema von vielen Seiten beleuchtet und die Kinder können sich intensiv mit dem Bereich beschäftigen, der sie besonders interessiert.
- Eltern, Großeltern oder andere externe Experten werden gerne in Projekte mit eingebunden. Sie können als Fachmann oder -frau die Fragen der Kinder beantworten, eine bestimmte handwerkliche Technik zeigen und vieles mehr.

Aus der Projektarbeit ergeben sich lehrreiche Prozesse, ganz nach dem Motto: "Der Weg ist das Ziel!"

Beispiel:

Anhand eines bereits stattgefundenen Projektes, dem „Hühnerprojekt“, wollen wir den Weg der lehrreichen Prozesse näher erläutern.

Die Projektarbeit gliedert sich in vier Phasen:

1. Phase – Der Projektanlass

Einige Wochen vor Ostern wurde von den Kindern bei der Brotzeit immer wieder heiß diskutiert, wer eigentlich Ostereier legt – der Osterhase oder die Hühner? Durch das Beobachten der Interessen der Kinder nahmen wir diese Diskussion als Anlass für ein mögliches Projekt. Im Rahmen einer Kinderkonferenz haben wir uns zusammengesetzt und eine geheime, demokratische Wahl in einer Wahlkabine durchgeführt. Dabei hatte jedes Kind eine Stimme und konnte sich zwischen 3 verschiedenen Projektthemen entscheiden. Es stellte sich heraus, dass die Mehrheit der Kinder sich für das Hühnerprojekt entschied.

2. Phase – Planungsphase

In einer weiteren Kinderkonferenz wurde der derzeitige Wissenstand der Kinder geprüft – „Was wissen wir bereits über Hühner? Was wollen wir noch wissen? Was können und wollen wir gemeinsam zu diesem Thema durchführen?“ Auf einem großen Plakat wurden die weiteren Arbeitsschritte, inklusive der Aufgabenverteilungen, festgehalten. Es wurden Hausaufgaben verteilt, wie z.B. die Eltern zu fragen, was diese über Hühner wissen oder passende Bücher von zu Hause mitzubringen.

3. Phase – Durchführungsphase

Das Herzstück dieses Projektes war, das eigenständige und gemeinsame Gestalten von Plakaten, Wissensaneignungen, Ausprobieren und Forschen sowie das Einladen von Experten. In dieser Hauptphase organisierten sich die Kinder sehr eifrig und waren mit großer Begeisterung am Thema.

- Die Kinder gestalteten Hühnersteckbriefe der verschiedenen Rassen;
- Die Vorschulkinder informierten sich über Huhn, Gockel, Küken und stellten ihr selbstgestaltetes Plakat der Gruppe vor;
- In der Bibliothek suchten die Kinder passende Bücher oder brachten welche von zu Hause mit;
- Es wurden viele Lieder gesungen (Bibihenderl, Giggal Goggal, Das Raphuhn);
- Zum Frühstück wurde Rührei zubereitet und es wurden die unterschiedlichen Eierformen und Farben begutachtet – „Wusstet ihr zum Beispiel, dass es grüne Eier gibt?“
- Eine Kindergartenmama brachte zwei Hennen mit, die gefüttert und gestreichelt wurden. Zudem erzählte und erklärte sie einiges Interessantes über Hühner;
- Einige Tage später konnten die Kinder 8 Tage alte Küken im Morgenkreis beobachten.
- Die Kinder gestalteten ein Portfolioblatt und verzierten kreativ Ostereier;

4. Phase – Projektabschluss

Nach dieser intensiven Arbeitsphase wurde abschließend in einer Kinderkonferenz resümiert und der gesamte Projektverlauf reflektiert. „Was haben wir gelernt? Was war spitze? Was könnten wir nächstes Mal anders gestalten?“ Mit zwei liebevoll gestalteten Plakaten, präsentierten die Kinder ihr Projekt den Eltern und konnten zufrieden und stolz in die Osterferien gehen.



Während dieses Hühnerprojektes wurden die Basiskompetenzen der Kinder gefördert und gestärkt.

Personale Kompetenzen

- Durch Projektarbeit werden Gedächtnis und Denkprozesse angeregt. Die Kinder können beschreiben, was sie beobachtet, gefühlt und gesehen haben. Durch den Besuch der Hühner im Morgenkreis, hatten die Kinder die Möglichkeit, das Beobachtete wiederzugeben. Durch die täglichen Reflexionen wurde das Gedächtnis trainiert und der Wissensstand erweitert.
- Bei der Ideensammlung wünschten sich die Kinder, Lieder und Bilder passend zum Thema zu gestalten. Zum „Hühnerrap“ erfanden die Kinder neue Strophen und Bewegungen. Dadurch wurde die Fantasie und Kreativität gestärkt und gefördert.
- Durch die Zusammenarbeit mit Experten, in diesem Fall einer Mutter, die ihre zwei Hühner mitbrachte, lernten die Kinder den richtigen Umgang mit diesen Tieren kennen.
- Die Kinder nutzten ihre eigenen Fähigkeiten und Fertigkeiten, um aktiv am Thema zu arbeiten. Je nach Stärken, konnten die Kinder verschiedene Aufgaben übernehmen und einen Teil zum Projekt beitragen. Die Kinder waren sehr stolz, wodurch ihr Selbstvertrauen gestärkt wurde und sie ein positives Selbstkonzept entwickelten.
- Die Kinder haben sich in einer demokratischen Wahl, selbstbestimmt und partizipativ für ein Thema entschieden. Dadurch erlebten sie Autonomie.

Soziale Kompetenzen

- In den Kinderkonferenzen lernten die Kinder sich auszudrücken, Gesprächsregeln zu beachten und ihre Wünsche und Bedürfnisse zu äußern.
- Durch Kooperation aller Kinder wurde ein Plan erstellt, was zum Thema Hühner erarbeitet werden soll.
- Die Kinder lernten durch den Besuch der Hühner und Küken, sie vorsichtig und sensibel zu behandeln. Gleichzeitig übernahmen die Kinder Verantwortung für andere und akzeptierten Gefühle und Ängste.
- Durch die demokratische Abstimmung lernten die Kinder, dass sie beim Bildungs- und Einrichtungsgeschehen mitsprechen und mitgestalten dürfen.

Lernmethodische Kompetenzen

- Durch das Gestalten einer Kinderkonferenz konnten die Kinder ihre Wünsche und Ideen eigenständig planen und durchführen.
- Verschiedene Aufgaben konnten durch die täglichen Reflexionen, nach Interessen und Wünschen der Kinder, aufgeteilt werden. Der aktuelle Wissensstand wurde

besprochen, Informationen weitergegeben und zusammengetragen sowie weitere Aktionen geplant und gestaltet.

- Fragerunden und Ideensammlungen motivierten die Kinder, selbst aktiv zu werden und zu recherchieren. Zusammen mit einer Fachkraft wurden im Internet die verschiedenen Hühnerrassen gesucht, passende Bilder ausgedruckt und Steckbriefe gestaltet.
- Die Kinder lernten verschiedene Gestaltungsmöglichkeiten von Plakaten und Aushängen kennen.
- Während des Hühnerprojektes mussten auch einige Probleme gelöst werden. „Was ist zu tun, wenn ein Kind Angst hat? Was passiert wenn ein Huhn auf den Teppich macht?“ Gemeinsam wurden schnell Lösungen für alle Probleme entwickelt.



3.6 Sprachliche Bildung und Förderung

Sprache und Literacy

Sprachliche Bildung ist ein kontinuierlicher und langfristiger Prozess der mit der Geburt beginnt.

Die Fähigkeit, sich sprachlich auszudrücken, macht Kinder selbstbewusst und unabhängig. Kinder erwerben durch Sprache die Möglichkeit, Gefühle mitzuteilen, ihr Handeln zu begründen und Dinge zu erfragen. Kinder brauchen Raum und Zeit, um sich auf ihre Weise auszudrücken. Die pädagogischen Fachkräfte sind ein Sprachvorbild für das Kind. Verbale und nonverbale Äußerungen des Kindes müssen verständnisvoll wahrgenommen werden und die gesamte Kommunikation basiert auf Wertschätzung.

Ebenso Bestand sprachlicher Bildung ist „Literacy“, welches kindliche Erfahrungen rund um Buch-, Erzähl- und Schriftkultur sind. Hierbei lernt das Kind die Sprache kennen, lernt zuzuhören und sich zu konzentrieren.

In unserer Einrichtung fördern wir Sprache durch:

- Bilderbücher anschauen und vorlesen
- Geschichten erzählen
- Kreis- und Singsspiele
- Fingerspiele
- Rollenspiele
- Reime
- Morgenkreis / Erzählrunden
- Lieder
- Vorbildverhalten der Pädagogischen Fachkräfte
- Rituale (Verse zur Brotzeit, Aufräumzeit...)



3.7 Vorkurs Deutsch 240

- Für Kinder nicht deutschsprachlicher Herkunft und Kinder die einer Sprachförderung bedürfen bieten wir gezielte Hilfen an.
- Eineinhalb Jahre vor der Einschulung führen wir bei allen Kindern eine Sprachstandserhebung mit einer Kurzversion der Sprachbögen Seldak oder Sismik durch.
- Nach Auswertung dieser Bögen und Feststellung eines zusätzlichen Unterstützungsbedarfes, sprechen wir mit den Eltern darüber und das Kind wird zum Vorkurs Deutsch angemeldet.
- Der Vorkurs Deutsch ist landesrechtlich so konzipiert, dass die Familie, der Kindergarten und die Schule in ihrer gemeinsamen Verantwortung als Bildungspartner zusammenarbeiten.
- In den speziellen Vorkurs Deutsch Stunden erweitern Kinder ihre Sprachkenntnisse und Fähigkeiten.
- Der Vorkurs Deutsch findet über einen Zeitraum von insgesamt eineinhalb Jahren statt und umfasst 240 Stunden. Im Kindergarten beginnt dies im Januar des vorletzten Jahres vor der Einschulung. Die Grundschule beginnt mit den Vorkurstunden ab dem letzten Kindergartenjahr vor der Einschulung.
- Die Umsetzung des Vorkurses in unserem Haus erfolgt derzeit in Kooperation mit der Grundschule Söchtenau. Wöchentlich kommt eine Lehrkraft zu uns in den Kindergarten um mit den angemeldeten Kindern in Kleingruppen, die Sprachkenntnisse und Fähigkeiten spielerisch zu trainieren.
- In unserem Kindergarten erfolgt die praktische Umsetzung des Vorkurses Alltagsintegriert.



3.8 Pädagogische Schulkindbetreuung

Alle Kinder, die zur pädagogischen Schulkindbetreuung angemeldet sind, werden nach Schulschluss zu drei verschiedenen Zeiten mit dem Schulbus nach Schwabering gefahren. Während der ersten Monate werden sie von einer pädagogischen Fachkraft von der Bushaltestelle abgeholt und in die Einrichtung begleitet. Nach dieser Anfangsphase sollen die Kinder den Weg eigenständig bewältigen.

Im Haus für Kinder angekommen, haben sie die Möglichkeit nach Bedarf ein warmes Mittagessen einzunehmen.

In einer pädagogisch betreuten Hausaufgabenzeit zwischen 12:00-15:00 Uhr können die Kinder selbst entscheiden, wann sie ihre Hausaufgaben erledigen möchten. Aufgrund wissenschaftlicher Studien und unserer Erfahrungen ist erwiesen, dass Kinder im Grundschulalter maximal 60 Minuten Hausaufgaben machen sollten. Daher haben wir uns dazu entschieden, diese Zeit nicht zu überschreiten. Die Verantwortung und Kontrolle der Hausaufgaben liegt bei den Eltern. Je nach Lerntyp bieten wir den Kindern eine individuelle Hausaufgabengestaltung an. Mit verschiedenen Materialien und Methoden motivieren und unterstützen wir die Kinder in ihrem Lernen.

Während der gemeinsamen Freispielzeit mit den Krippen- und Kindergartenkindern finden verschiedene pädagogische Angebote statt (z.B. Spiele im Garten, Werkbank, Legotechnik, Basteln und Gestalten usw.).

Wir legen ein besonderes Augenmerk auf das soziale Miteinander, das Lernen voneinander und den wertschätzenden, achtsamen Umgang von „Klein und Groß“.



3.9 Bewegung

Ein Grundbedürfnis des Kindes ist und bleibt die Bewegung.

In der frühen Kindheit ist Bewegung nicht nur für die motorische, sondern auch für die kognitive, emotionale und soziale Entwicklung von herausragender Bedeutung. Kinder haben einen natürlichen Drang sich zu bewegen und deshalb nimmt dieser Bereich einen festen Platz in unserem pädagogischen Tagesablauf ein. Kinder in diesem Alter brauchen in der Regel keine Anleitung, um sich zu bewegen.

Wir bieten den Kindern durch einen abwechslungsreich gestalteten Alltag vielfältige Möglichkeiten motorische Aktivitäten zu erleben. Zudem bestärken wir die motorische Entwicklung der Kinder durch spezielle pädagogische Einheiten mit spielerischen Elementen und altersgemessenen Anforderungen.



In unserer Einrichtung fördern wir Bewegung durch:

- Die räumliche Ausstattung – Platz für Bewegung
- Bewegung im Haus (z.B. Bällebad)
- Spielen im Garten
- Bewegungsspiele
- Tanzen
- Geeignetes Spielmaterial



Besonders wichtig ist Bewegung an der frischen Luft. Deshalb legen wir Wert auf ausgedehnte Ausflüge in die nähere Umgebung (z.B. in den Wald). Der Wald ist für Kinder ein Abenteuerspielplatz der besonderen Art. Die Ausflüge dorthin ermöglichen intensive Naturerlebnisse und bieten Raum für ihre Bewegungs- und Entdeckungsfreuden. Ein Aufenthalt im Wald ermöglicht aus pädagogischer Sicht für die gesamte kindliche Entwicklung Erfahrungen, die in vergleichbarer Form und Vielfalt kaum in einem anderen Umfeld gemacht werden können.

3.10 Mathematik, Natur und Umwelt

Das Kind lernt, Umwelt mit allen Sinnen zu erfahren und sie als unersetzlich und verletzlich wahrzunehmen. Es entwickelt ein ökologisches Verantwortungsgefühl und ist bemüht, auch in Zusammenarbeit mit anderen, die Umwelt zu schützen und sie für nachfolgende Generationen zu erhalten.

Eine anregende Lernumgebung unterstützt das mathematische Verständnis und hilft, es zu erweitern. Anhand ihrer Sinne erfassen Kinder spielerisch geometrische Formen, Raum und Gewicht, Größen und Zahlen. Beim Aus- und Einräumen der Spielmaterialien lernen Kinder zu vergleichen und verschiedenste Objekte und Materialien zu ordnen. Kinder eignen sich dabei grundlegende mathematische und kognitive Kompetenzen an, wie Gedächtnis, die Fähigkeit zur Problemlösung, Phantasie, Kreativität und eine differenzierte Wahrnehmung. Mathematik sorgt für eine klare Erkennbarkeit der Dinge und lässt Kinder intensiver wahrnehmen.

Durch die Beständigkeit und das Wiederholen von Dingen erfahren Kinder Sicherheit und Geborgenheit.

Kinder zeigen hohes Interesse an Alltagsphänomenen der Natur und Technik. Sie sind bestrebt nachzuforschen und herauszufinden, „warum etwas so ist“, und „wie etwas funktioniert“. Durch das Forschen und Experimentieren werden neue Möglichkeiten ausprobiert. Das Kind entwickelt neue Ideen, welche es umsetzen möchte. Dadurch wird die Kreativität, Kognition und Phantasie gefördert.



In unserer Einrichtung fördern wir Mathematik und Naturwissenschaft durch:

- Erlebnisse und Erfahrungen in der Natur
- Waldbesuche
- Zählen verschiedener Tätigkeiten
- Bereitstellen verschiedenster Materialien
- Bereitstellen von Behältnissen für das Schütten...
- Experimente mit den verschiedensten Materialien
- Bilderbücher und Geschichten
- Sortieren verschiedener Dinge
- Baden und Plantschen
- Schüttübungen
- Puzzle bauen
- Ketten fädeln



3.11 Werte, Religion, Ethnische und Kulturelle Bildung

Unser Leitgedanke ist es, jeden Menschen als etwas Einzigartiges und Besonderes wahrzunehmen und ihm mit Achtung und Toleranz zu begegnen. Voraussetzung für die Achtung des Anderen ist die eigene Wertschätzung. Sie hilft uns auch dabei, Gottes Schöpfung als Geschenk anzunehmen und mit Menschen, Tieren und Pflanzen sorgsam umzugehen. Es ist auch wichtig, den Kindern zu vermitteln, dass es verschiedene Religionen und Weltanschauungen gibt und diesen offen zu begegnen.



- Die Kinder lernen Werte kennen; sie erfahren Toleranz, Solidarität mit anderen, die Achtung vor der Um- und Mitwelt und den Mitmenschen hautnah. Dies geschieht im Miteinander, durch das Vorbild der Erwachsenen und durch gelebte Demokratie in der Kita.
- Zur Tradition und Geschichte unseres Landes gehören christliche Inhalte. Inzwischen sind Kindertageseinrichtungen jedoch Orte, in denen sich Kinder und Erwachsene unterschiedlicher Herkunft, Kultur und Religion begegnen und vielfältige Traditionen sichtbar werden. Offenheit für und Achtung vor anderen Kulturen und religiösen Bekenntnissen können hier von klein auf eingeübt werden.

Der Satz: „Es ist normal, verschieden zu sein“, ist für uns eine Selbstverständlichkeit, auch im Umgang mit interkulturellen Familien.

3.12 Integration / Inklusion

Wir möchten, dass es für alle Kinder eine Selbstverständlichkeit ist, miteinander zu lernen, zu spielen und in ihrem sozialen Umfeld aufzuwachsen, damit keine Aussonderung und Stigmatisierung zustande kommt. Aufgabe unserer pädagogischen Arbeit ist es, die Balance zwischen den besonderen Bedürfnissen einzelner Kinder und den Bedürfnissen der gesamten Gruppe zu finden.

Die Hauptziele unserer integrativen Arbeit beinhalten:

- Unterstützung der Kinder zur Entwicklung eines positiven Selbst-konzeptes
- Vermittlung von gemeinsamen Werten und Zielen
- ressourcenorientiertes Arbeiten
- Entwicklungsrisiken frühzeitig entgegenwirken
- Organisation von Patenschaften für Kinder mit besonderen Bedürfnissen
- Akzeptieren von Vielfalt und Schaffen von Zugehörigkeit und Gemeinschaft
- Erfahrungs- und Bildungsräume schaffen
- Angebote und Aktivitäten für alle Kinder gleichermaßen
- Tagesstruktur an die Bedürfnisse der Kinder anpassen

Durch die intensive Kooperation mit dem sozialen Netzwerk (Ärzte, Fachdienste...) kann unsere integrative Arbeit bestmöglich gewährleistet werden.



3.13 Musik und Rhythmik

Die Lebenswelt in der sich Kinder täglich bewegen, ist voller Töne, Geräusche und Klänge. Sie zu entdecken ist für Kinder spannend und interessant. Wir benutzen die Musik nicht nur zu auditiven Lernerfahrungen im Sinne eines Musikunterrichts, sondern Musik soll uns vielmehr im gesamten Alltag begleiten.

Das gemeinsame Singen schafft Abwechslung und Ausgleich und spricht alle Kinder an. Aufräum- oder Morgenkreislieder signalisieren Kindern deutlich, wann eine Phase des Tages zu Ende geht und etwas Neues beginnt.

In der Sprache und im Gesang werden Erinnerungsvermögen und Wortschatz erweitert. Rhythmische Elemente während dem Singen begünstigen zudem die akustische Wahrnehmung. Rhythmik fördert und unterstützt ganzheitliches, sinnliches Lernen, das über die Bewegung Ausdruck findet.

Der aktive Umgang mit Musik und Rhythmik fordert und fördert die gesamte Persönlichkeit des Kindes.

In unserer Einrichtung fördern wir Musik und Rhythmik durch:

- Musizieren mit Musikinstrumenten
- Musik machen mit Alltagsmaterialien
- Bauen von Musikinstrumenten
- Klanggeschichten
- Anhören von CD's
- Kniereiterspiele
- Fingerspiele
- Bewegungsspiele
- Singspiele
- Reime
- Lieder singen



3.14 Ästhetik und Kreativität

Ästhetische Bildung ist vor allem die Bildung von sinnlicher Wahrnehmung und Kreativität. Sie stellt die Erfahrungen mit allen Sinnen in den Mittelpunkt. Beim Malen, Formen, Kneten, Modellieren und Bauen beginnen Kinder, ihr eigenes Verhältnis zu den sie umgebenden Dingen und Ereignissen eigenständig auszudrücken. Dabei entfaltet sich ihre Kreativität und Phantasie. Kinder machen sinnliche Erfahrungen und lernen dabei sich selbst auszudrücken.

In unserer Einrichtung fördern wir Ästhetik und Kreativität durch:

- Bereitstellen verschiedenster Materialien
- Tast- und Fühlspiele
- Ansprechende harmonische Umgebung
- Naturmaterialien
- Ausprobieren verschiedener Techniken
- Kleistern
- Malen
- Basteleinheiten



3.15 Medienerziehung

Die Kinder wachsen in einer Welt der immer schneller fortschreitenden Technisierung und Digitalisierung auf. Im Alltag erleben sie sprechende Kästchen, die den Autofahrer zum Ziel navigieren und programmierbare Küchenmaschinen, die scheinbar mühelos auf Knopfdruck ganze Menüs kochen. In einigen Haushalten haben Smart Speaker, wie „Alexa“, „Google Home“ oder „Home Pod“, ihren Einzug gehalten.

Diese technische Welt umgibt, interessiert und fasziniert Kinder. Deshalb erachten wir es als unabdingbar, Medienerziehung bereits im Kindergarten zu gestalten, denn alle Medien beinhalten sowohl Chancen, als auch Risiken. Wir möchten den Kindern aufzeigen, wie sie positive Potentiale des technischen und digitalisierten Lebensbereiches nutzen können, um zu einem bewussten, sachgerechten und verantwortlichen Umgang mit Medien zu gelangen.

Ausgangspunkt unserer Arbeit ist der Entwicklungsstand, die Erfahrung und der Interessensstand der Kinder, um unsere Arbeit in einen Kontext einzubetten, in einen Zusammenhang mit ihrer Lebenswelt zu bringen und somit gleichzeitig verschiedene Entwicklungsbereiche zu fördern.

- Erwerben von praktischen Kenntnissen im Umgang mit Medien (das Bedienen von Telefon, Digitalkamera, CD-Spieler, usw.)
- Nutzen der Medien für eigene Anliegen und Fragen (Heranziehen von Sachbüchern, Bilderbüchern und Computer als Informationsquelle zur Wissensbeschaffung, z. B. für die Projektarbeit)
- Nutzen der Medien zur Entspannung und Unterhaltung (Betrachten von Bilderbüchern, Hören von Geschichten und Musik)
- Verwenden von Medien zur kreativen Gestaltung (Drucken von Fotos zur Gestaltung von Plakaten, anhand deren wir Gelerntes reflektieren und darüber sprechen; Gestalten einer Collage aus Zeitschriften, Kalenderblätter, usw.)
- Sprechen über Mediennutzung und Möglichkeiten der Freizeitgestaltung



3.16 Mahlzeiten, Essen und genießen

Bei Kindern nimmt das Essen elementar viel Raum ein. Liebevoll eingeführte Rituale, ein sorgfältig gedeckter Tisch und eine ruhige Atmosphäre mit viel Zeit lassen das Essen zu einem angenehmen Erlebnis werden. Wir beginnen das Essen mit einem kurzen Spruch, einem Tischgebet oder einem Lied. Die pädagogischen Fachkräfte essen gemeinsam mit den Kindern, denn ihnen kommt eine wichtige Vorbildfunktion zu: Die Kinder beobachten, wie Besteck benutzt wird, erleben Geselligkeit und lernen Tischregeln kennen.



Brotzeit

Nach dem Morgenkreis findet sowohl in Krippe, als auch im Kindergarten die gemeinsame Brotzeit statt, die aus abwechslungsreichen, regionalen und saisonalen Produkten besteht.

Die Kindergartenkinder bereiten gemeinsam mit den pädagogischen Fachkräften die Brotzeit zu. Sie schmieren Brote, schneiden Obst und Gemüse, decken den Tisch und werden auf diese Weise an lebenspraktische Dinge herangeführt.

Da die Brotzeit in Form eines Buffets stattfindet, haben die Kinder die Möglichkeit, zu entscheiden, was und wieviel sie essen möchten und ob sie einmal etwas probieren möchten, was sie noch nie gegessen haben. Zugleich lernen sie, sich anzustellen, abzuwarten, zu helfen, Regeln einzuhalten und Rücksicht zu nehmen.

Die Krippenkinder bereiten die Brotzeit aus dem gleichen Angebot altersentsprechend zu.

Regelmäßig kaufen wir frisches Brot, Eier und Wurst und werden im Rahmen des Schulobstprogrammes mit Obst, Gemüse, Käse und Joghurt beliefert. Zusätzlich kochen und backen die pädagogischen Fachkräfte unter Einbeziehen der Kinder mit ihnen für die Brotzeit.

- Die Krippenkinder gehen täglich um 11:00 Uhr zum Mittagessen. Dieses wird vom Katharinenheim aus Bad Endorf geliefert.
- Die Kindergartenkinder essen anschließend um 12:00 Uhr im jeweiligen Stockwerk.
- Die Schulkinder nehmen ihr Mittagessen, je nach Schulschluss und Ankunftszeit in der Einrichtung, zwischen 12:00 und 13:30 Uhr ein.



3.17 Ruhezeiten

Es ist wichtig, dass die Kinder lernen, dass in einen Tagesablauf, der für die Kinder sehr anstrengend ist, auch eine Zeit des Ruhens, bzw. Schlafens gehört.

Der Tagesablauf in der Kita ist sehr abwechslungsreich. Je nach Situation und Stimmung der Kinder werden Entspannungszeiten durchgeführt. Dies gestaltet sich im Kindergarten z.B. so, dass sich die Kinder ein Kissen nehmen und sich auf den Teppich legen. Der Raum wird etwas abgedunkelt und es wird Entspannungsmusik oder ein Hörspiel eingelegt. Nach einem anstrengenden Tag ist es wichtig, den Kindern eine Auszeit und Ruhe zu geben. Dadurch lernen sie ihren Körper besser kennen.

In der Krippe beginnt die Ruhezeit nach dem Mittagessen und endet am frühen Nachmittag. Wir haben einen eigenen Schlafraum direkt neben dem Gruppenraum, der mit Bettchen für unterschiedliche Altersgruppen ausgestattet ist.



Bettzeug und Kuscheltiere können in der Krippe verbleiben und werden regelmäßig zum Waschen mit nach Hause gegeben. Neben der Ruhezeit nach dem Mittagessen bietet der Gruppenraum auch Rückzugsmöglichkeiten, um auszuruhen.

Grundsätzlich wird die tägliche Schlafenszeit individuell nach dem Alter und den Bedürfnissen des einzelnen Kindes ausgerichtet.

3.18 Sauberkeitserziehung

Eine besondere Bedeutung kommt dem Umgang mit den Kleinstkindern bei der Wickelsituation zu. Diese ist zunächst eine sehr intime Situation zwischen der Bindungsperson und dem Kind, die Vertrauen seitens des Kindes und liebevolle Zugewandtheit seitens der pädagogischen Fachkräfte erfordert.

Aus diesem Grund widmen wir der Qualität des Umgangs mit dem Kind höchste Aufmerksamkeit und räumen ihr so viel Zeit, wie nötig ein. Die „Wickelzeit“ wird bewusst genutzt für intensive, emotionale Zuwendung zwischen Bindungsperson und Kind. Ist die Pflege gekennzeichnet von liebevollem Respekt, dann entspannt sich das Kind sehr und kann sich aufgehoben, geborgen und geliebt fühlen.

Kinder lernen durch aktives Einbeziehen bei der Pflege, diese immer mehr selbst zu übernehmen. Eigenständiges eincremen, Nase putzen und Händewaschen, machen selbstständiger.

Die Sauberkeitserziehung der Kindergarten- und Krippenkinder wird grundsätzlich mit den Eltern abgestimmt. Aus pädagogischen Gründen finden wir es nicht ratsam, diesen Prozess zu beschleunigen. Zeigt ein Kind jedoch Interesse und Bereitschaft, wird diese von Seiten der Pädagogen gefördert und unterstützt.



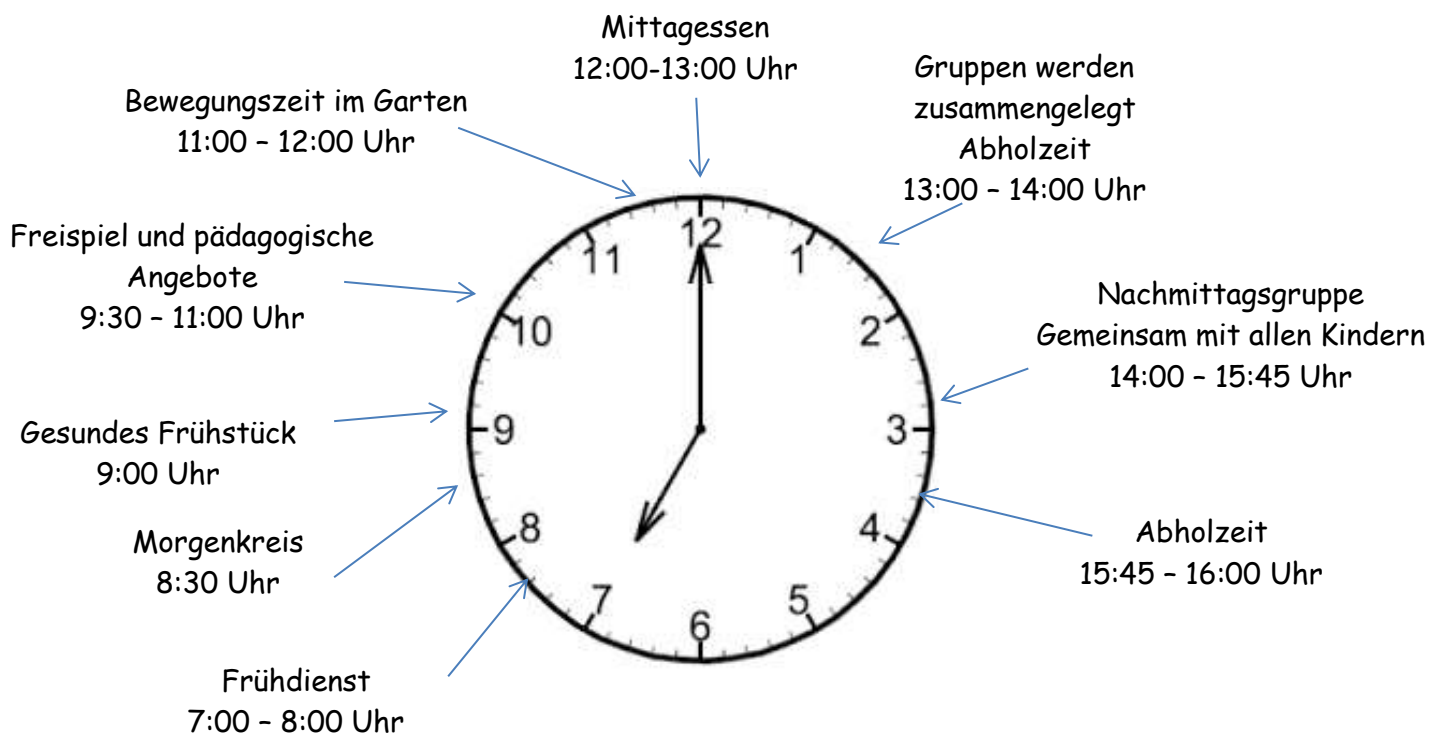
4. Tagesablauf

Ein gut und übersichtlich strukturierter Tagesablauf hilft Kindern dabei, sich zu orientieren und durch diese Routine selbstbewusst den Tag zu meistern. Regelmäßig wiederkehrende Abläufe bieten den Kindern, Verlässlichkeit und Sicherheit. Die Kinder finden sich leichter im Tagesgeschehen zurecht und werden dadurch zunehmend selbstständiger.

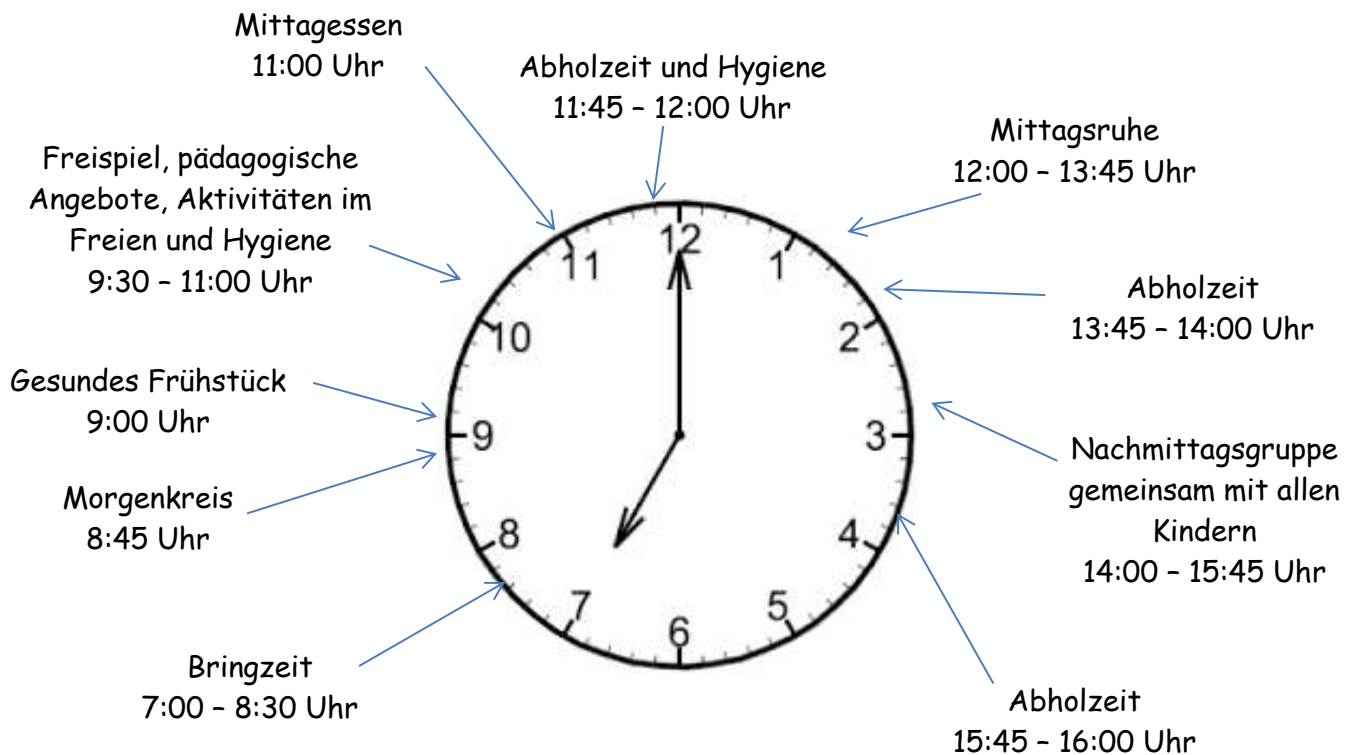
Der Tagesablauf ist so aufgebaut, dass er sowohl am Vormittag wie auch am Nachmittag ausreichend Zeit für pädagogische Aktivitäten sowie Freispiel bietet und sich dabei am biologischen Rhythmus der Kinder orientiert. Das Arbeiten in altersgemischten Gruppen bietet den Kindern zusätzlich Anreize, von- und miteinander zu lernen.

Während der Ferienzeiten passt sich der Tagesablauf der Schulkinder an den Tagesablauf der Kindergartenkinder an.

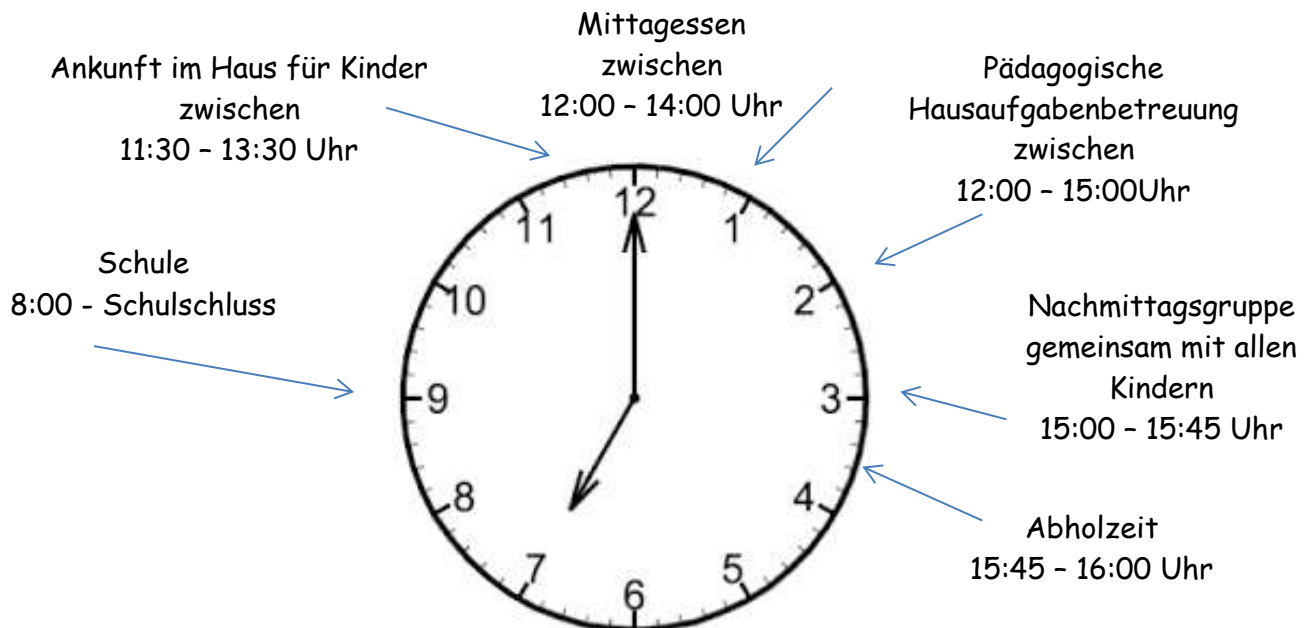
Tagesablauf im Kindergarten



Tagesablauf in der Krippe



Tagesablauf der pädagogischen Schulkindbetreuung



5. Bildungs- und Erziehungspartnerschaft

Die Familie ist der erste Ort der Bildung und Erziehung, das heißt, die Eltern tragen die Hauptverantwortung für ihr Kind. Unsere Aufgabe ist es, die Eltern dabei zu unterstützen, zu stärken und zu ergänzen.

In unserer Arbeit ist uns der partnerschaftliche Umgang mit den Eltern besonders wichtig, dadurch schaffen wir ideale Entwicklungs- und Lernbedingungen für das Kind.

Der gewählte Elternbeirat vertritt die Anliegen der Eltern und Pädagogen und wird bei Entscheidungen mit einbezogen.

Eine erfolgreiche Elternpartnerschaft gestaltet sich durch:

- ein informatives Aufnahmegespräch
- einen verantwortungsvollen Eingewöhnungsprozess
- Tür- und Angelgespräche
- regelmäßige Elterninformationen
- Elternabende
- Elternbefragungen
- Eltern- bzw. Entwicklungsgespräche
- gemeinsames Gestalten von Festen und Feiern



6. Kooperation und Vernetzung

Elternbeirat

Es obliegt dem Elternbeirat, in besonderer Form Bindeglied zwischen Eltern, Kindergarten und Träger zu sein.

Der Elternbeirat wird jedes Jahr am Beginn eines neuen Kindergartenjahres im Herbst aus der gesamten Elternschaft neu gewählt.

Der Kindergarten-Elternbeirat wird vom Träger und der Kindergartenleitung informiert und gehört, bevor wichtige Entscheidungen getroffen werden.

Er ist außerdem eingebunden in die Kindergartenarbeit durch eigene Aktionen wie „Geschenk mit Herz“, Eltern Café, Ausflüge, Wandertagen mit Familien und Elternwerkstatt.

Der Elternbeirat organisiert und gestaltet zusammen mit dem Kindergartenpersonal Feste.



Kindergartenförderverein



Wir sind in der glücklichen Lage, einen Kindergartenförderverein zu haben.

Mit Veranstaltungen wie dem Kinderfasching beim Postwirt, Konzerten, Mitgestaltung beim Ferienprogramm für Kinder, Familienwandertagen oder Theaterspiel für Kinder und Jugendliche leistet der Verein wichtige Beiträge zum kulturellen Gemeindeleben.

Selbstverständlich ist auch die finanzielle Unterstützung bei größeren Anschaffungen (z.B. Digitalkamera, neue Polsterecken, Trampoline etc.) für den Kindergarten, sowie die Mithilfe bei Festen im Kindergarten oder Veranstaltungen des Dorfes (Dorfweihnacht, Herbstmarkt oder die Bewirtung beim Martinszug).

Mit einem geringen Jahresbeitrag von 7-€ können auch Sie dabei sein. Danke!



Zusammenarbeit mit der Grundschule

Die Zusammenarbeit mit der Grundschule in Söchtenau ist ein fester Bestandteil unserer Arbeit: Gegenseitige Besuche, Einladungen zu Festen, Fahrt mit dem Schulbus, gemeinsame Elternabende.

BiF- Besonders intensive Förderung

Im Rahmen der Kooperation zwischen der Grundschule Söchtenau und unserer Einrichtung fahren die Vorschulkinder einmal wöchentlich mit dem regulären Schulbus und einer pädagogische Fachkraft in die Grundschule nach Söchtenau zur BiF-Stunde. Dort verbringen sie mit den Schulkindern der 1. Klasse gemeinsam die Pause und eine Unterrichtsstunde. Dabei lernen sie das Busfahren, die Räumlichkeiten, das Lehrerteam und die Abläufe in der Schule kennen und treffen ihre Freunde aus dem Kindergarten wieder. Dadurch erlangen die Kinder Sicherheit und es hilft ihnen, den Eintritt in die Schule und den einschneidenden, neuen Lebensabschnitt zu meistern.

Zusammenarbeit mit Fachdiensten

Um eine optimale Entwicklung unserer Kinder zu gewährleisten, arbeiten wir mit verschiedenen Fachdiensten wie der mobilen Hilfe des Sonderpädagogischen Förderzentrums Prien, Logopäden, Ergotherapeuten und verschiedenen Frühförderstelle zusammen.

Gesundheitsamt

Einmal im Jahr findet die Vorschuluntersuchung durch eine Sozial-medizinische Assistentin bei uns im Kindergarten statt.

Gemeinde, Dorfleben und Träger

In unserer Zeit wachsen Kinder immer öfter sehr behütet gleichzeitig aber relativ isoliert auf. Dies wird sogar bei uns auf dem Land zunehmend sichtbar. Wir wollen deshalb den Kindern die Möglichkeit bieten, ihr natürliches Lebensumfeld zu erkunden, wie Naturerfahrungen in Wald und Flur, Besuch benachbarter Betriebe z.B. Schreinerei, Bauernhof, Beteiligung an örtlichen Veranstaltungen, z.B. Kirtamarkt in Söchtenau, Dorfweihnacht in Schwabering, Seniorennachmittag. Durch die weite Streuung unserer Ortsteile ist eine gute Einbindung in das Gemeinwesen für unsere Einrichtung besonders wichtig.

Landratsamt Rosenheim

Fachliche Beratung erfahren wir durch das Landratsamt Rosenheim. Unsere Ansprechpartnerinnen sind Frau Baumgartner Sibylle und Frau Reith Juliane.

7. Qualität in unserer Einrichtung

7.1 Dienstbesprechungen

Um eine bestmögliche pädagogische Arbeit zu gewährleisten, legen wir auf eine konstruktive, vertrauensvolle und offene Zusammenarbeit im Team großen Wert. Teamarbeit ist kein statischer Zustand, sondern ein lebendiger Prozess. Wir sind ein Team, das sich stets nach vorne orientiert. Mit den vorhandenen Ressourcen innerhalb des Teams arbeiten wir gemeinsam nach unserer Konzeption und entwickeln unsere Arbeit ständig weiter.

Es finden wöchentlich Teambesprechungen statt. Sie sind aufgeteilt in ein „Großteam“, bei dem das pädagogische Team der ganzen Einrichtung allgemeine organisatorische Dinge bespricht. Ebenfalls wöchentlich findet ein „Kleinteam“ statt. Hier trifft sich das pädagogische Krippenteam um gemeinsame Absprachen zu treffen, Fallbesprechungen zu diskutieren und verschiedene Aktionen zu planen und vorzubereiten.

So sieht Teamarbeit bei uns aus:

- o enge Kooperation aller Mitarbeiter
- o ständiger Informations- und Erfahrungsaustausch
- o Diskussion und Reflexion über die pädagogische Arbeit
- o Kollegiale Beratung
- o Verantwortung für bestimmte Zuständigkeitsbereiche
- o Selbständiges, flexibles und verantwortungsvolles Arbeiten
- o wöchentliche Teamsitzungen
- o Austausch über Fortbildungen
- o Qualitätssicherung und -weiterentwicklung
- o Konzeptionsarbeit
- o Vorbereitung von Aktivitäten und Festen
- o Anleitung von Praktikanten / Praktikantinnen verschiedener Herkunftsschulen

7.2 Fortbildung

Die pädagogischen Fach- und Ergänzungskräfte unserer Einrichtung nehmen regelmäßig an Fort- und Weiterbildungen teil um ihr pädagogisches Handeln zu professionalisieren.

Ein- bis zweimal im Jahr findet in unserer Einrichtung eine Ganztagsfortbildung für das gesamte Team statt. An diesen Fortbildungstagen werden pädagogische Schwerpunkte ausführlich und intensiv bearbeitet. Das gemeinsame Erarbeiten - bei Bedarf unterstützt durch einen externen Dozenten – sichert eine nachhaltige Qualitätsentwicklung in der pädagogischen Arbeit und trägt zur individuellen Weiterentwicklung jeder Fachkraft mit bei.

Zusätzlich zu unseren Teamfortbildungen wird jede pädagogische Fach- und Ergänzungskraft darin gefördert, sich extern im Rahmen der vielfältigen Fortbildungsprogramme (orientiert

am Standard des Bayerischen Bildungs- und Erziehungsplans) weiterzubilden. Neue Kenntnisse können dabei erworben werden und bestehendes Fachwissen wird vertieft und aktualisiert.

Fachliteratur und das Abonnement verschiedener Fachzeitschriften ermöglichen uns zusätzliche Wissenserweiterung.

7.3 Qualitätssicherung

Unsere Einrichtung ist an einer ständigen Weiterentwicklung sehr interessiert. Wir möchten eine qualitativ hochwertige, familien- und bedarfsorientierte Betreuung, Erziehung und Bildung für Ihr Kind leisten.

Dies erreichen wir durch:

- Teamsitzungen
- Kollegiale Beratung (Einrichtungsübergreifend)
- Fort- und Weiterbildungen
- Jährlicher Elternfragebogen
- Fortschreiben der Konzeption
- Regelmäßige Entwicklungsgespräche mit den Eltern
- Portfolio für jedes Kind

7.4 Beschwerdemanagement

Anliegen oder Beschwerden von Eltern, Kindern oder Mitarbeitern stehen wir offen und wertschätzend gegenüber. In einem respektvollen und vertrauensvollen Rahmen nehmen wir uns Zeit, gemeinsam nach Lösungen zu suchen. Da uns die Qualität in unserer Einrichtung sehr wichtig ist und wir uns stetig weiterentwickeln möchten, nehmen wir jede konstruktive Kritik ernst.

Beschwerdemanagement Kinder:

Da uns die Sorgen und Wünsche unserer Kinder wichtig sind, besprechen wir diese täglich im Morgenkreis oder in der jeweiligen Situation. Wir möchten den Kindern die Sicherheit geben, dass sie uns alles sagen können, was sie bewegt. Die Kinder sollen lernen, gemeinsam mit uns und zunehmend eigenständig bei Konflikten, Lösungen zu finden. Dabei werden unsere pädagogischen Ziele berücksichtigt und erklärt. z.B. das Teilen des Spielzeugs. Wir gehen auf die Anliegen der Kinder geduldig, sorgfältig und individuell ein.

Beschwerdemanagement Eltern:

Bei Kritikpunkten seitens der Eltern, haben diese jederzeit die Möglichkeit, sich an das pädagogische Personal und die Kindergartenleitung zu wenden. Um sich bei Schwierigkeiten besser austauschen zu können, wird direkt ein Termin vereinbart. In einer ruhigen Atmosphäre bietet sich die Gelegenheit, Probleme zu lösen. Bei der jährlichen Elternumfrage sowie bei den stattfindenden Entwicklungsgesprächen können Eltern den Pädagogen ihre Wünsche, Anregungen und Kritik mitteilen. Auch der Elternbeirat und der Träger dienen bei Schwierigkeiten als Sprachrohr.

Beschwerdemanagement Mitarbeiter:

In unserer Einrichtung hat jeder Mitarbeiter die Möglichkeit, zeitnah seine Wünsche und Anliegen mitzuteilen. Dies kann in Gesprächen mit der Leitung, dem Träger oder bei Teambesprechungen und Mitarbeitergesprächen stattfinden. Auch besteht die Möglichkeit zur Supervision oder einem Dreiergespräch mit der Leitung. Der bewusste Umgang mit konstruktiver Kritik, fördert eine vertrauensvolle Atmosphäre und sichert somit das Wohlbefinden aller Teammitglieder.

8. Gesetzliche Aufträge

8.1 Schutzauftrag

§ 8a SGB VIII Schutzauftrag bei Kindeswohlgefährdung

- (1) Werden dem Jugendamt gewichtige Anhaltspunkte für die Gefährdung des Wohls eines Kindes oder Jugendlichen bekannt, so hat es das Gefährdungsrisiko im Zusammenwirken mehrerer Fachkräfte einzuschätzen. Soweit der wirksame Schutz dieses Kindes oder dieses Jugendlichen nicht in Frage gestellt wird, hat das Jugendamt die Erziehungsberechtigten sowie das Kind oder den Jugendlichen in die Gefährdungseinschätzung einzubeziehen und, sofern dies nach fachlicher Einschätzung erforderlich ist, sich dabei einen unmittelbaren Eindruck von dem Kind und von seiner persönlichen Umgebung zu verschaffen. Hält das Jugendamt zur Abwendung der Gefährdung die Gewährung von Hilfen für geeignet und notwendig, so hat es diese den Erziehungsberechtigten anzubieten.
- (2) Hält das Jugendamt das Tätigwerden des Familiengerichts für erforderlich, so hat es das Gericht anzurufen; dies gilt auch, wenn die Erziehungsberechtigten nicht bereit oder in der Lage sind, bei der Abschätzung des Gefährdungsrisikos mitzuwirken. Besteht eine dringende Gefahr und kann die Entscheidung des Gerichts nicht abgewartet werden, so ist das Jugendamt verpflichtet, das Kind oder den Jugendlichen in Obhut zu nehmen.
- (3) Soweit zur Abwendung der Gefährdung das Tätigwerden anderer Leistungsträger, der Einrichtungen der Gesundheitshilfe oder der Polizei notwendig ist, hat das Jugendamt auf die Inanspruchnahme durch die Erziehungsberechtigten hinzuwirken. Ist ein sofortiges Tätigwerden erforderlich und wirken die Personensorgeberechtigten oder die Erziehungsberechtigten nicht mit, so schaltet das Jugendamt die anderen zur Abwendung der Gefährdung zuständigen Stellen selbst ein.

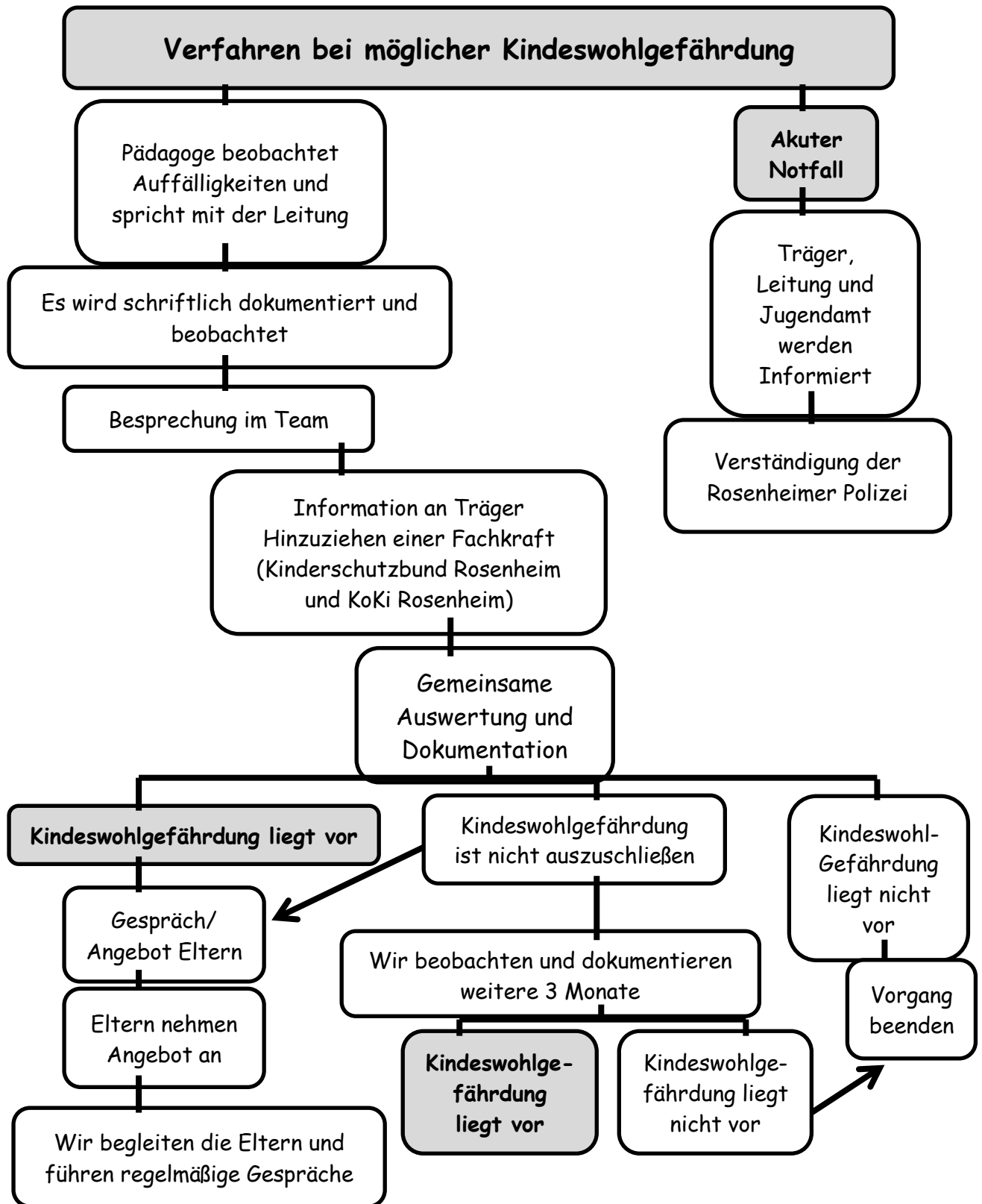
(siehe auch: - Art. 9a BayKiBiG)

- (4) In Vereinbarungen mit den Trägern von Einrichtungen und Diensten, die Leistungen nach diesem Buch erbringen, ist sicherzustellen, dass
 1. deren Fachkräfte bei Bekanntwerden gewichtiger Anhaltspunkte für die Gefährdung eines von ihnen betreuten Kindes oder Jugendlichen eine Gefährdungseinschätzung vornehmen,
 2. bei der Gefährdungseinschätzung eine insoweit erfahrene Fachkraft beratend hinzugezogen wird sowie

3. die Erziehungsberechtigten sowie das Kind oder der Jugendliche in die Gefährdungseinschätzung einbezogen werden, soweit hierdurch der wirksame Schutz des Kindes oder Jugendlichen nicht in Frage gestellt wird.

In die Vereinbarung ist neben den Kriterien für die Qualifikation der beratend hinzuzuziehenden insoweit erfahrenen Fachkraft insbesondere die Verpflichtung aufzunehmen, dass die Fachkräfte der Träger bei den Erziehungsberechtigten auf die Inanspruchnahme von Hilfen hinwirken, wenn sie diese für erforderlich halten, und das Jugendamt informieren, falls die Gefährdung nicht anders abgewendet werden kann.

- (5) Werden einem örtlichen Träger gewichtige Anhaltspunkte für die Gefährdung des Wohls eines Kindes oder eines Jugendlichen bekannt, so sind dem für die Gewährung von Leistungen zuständigen örtlichen Träger die Daten mitzuteilen, deren Kenntnis zur Wahrnehmung des Schutzauftrags bei Kindeswohlgefährdung nach § 8a erforderlich ist. Die Mitteilung soll im Rahmen eines Gespräches zwischen den Fachkräften der beiden örtlichen Träger erfolgen, an dem die Personensorgeberechtigten sowie das Kind oder der Jugendliche beteiligt werden sollen, soweit hierdurch der wirksame Schutz des Kindes oder des Jugendlichen nicht in Frage gestellt wird.



8.2 Gesetzliche Aufträge

§ 45 SGB VIII (Gesetz) Erlaubnis für den Betrieb einer Einrichtung

§22 und 22a SGB VIII Grundsätze der Förderung

SGB § 1 Recht auf Erziehung, Elternverantwortung, Jugendhilfe

Art. 11 BayKiBiG Integrative Bildungs- und Erziehungsarbeit in Kindertageseinrichtungen für Kinder mit Behinderung oder drohender Behinderung

Art. 10 BayKiBiG Auftrag zur Bildung, Erziehung und Betreuung in Kindertageseinrichtungen

Art. 12 BayKiBiG Integrative Bildungs- und Erziehungsarbeit in Kindertageseinrichtungen für Kinder mit Sprachförderbedarf

Art. 14 BayKiBiG Zusammenarbeit der Kindertageseinrichtungen mit den Eltern

Art. 15 BayKiBiG Vernetzung von Kindertageseinrichtungen; Zusammenarbeit mit der Grundschule

§47 SGB VIII Meldepflicht an die Aufsichtsbehörde

Grundgesetz Artikel 6 Abs. 2 Elternrecht

BayIntG. Art. 5 und 6 vorschulische Sprachförderung und Integrationsgesetz

9. Historie der Konzeptionsarbeit

1999/2000	Erstellung der 1. Konzeption
2005	Fortbildung zweier Teammitglieder zum Thema „Grundlagen der Konzeptionsentwicklung“ Erarbeitung der Situationsanalyse
2006	Der Bayerische Bildungs- und Erziehungsplan wird verbindlich. Es findet für das ganze Team eine In-house-Fortbildung statt, bei der wir unsere Konzeption anhand des Bayerischen Bildungs- und Erziehungsplans überarbeiten.
2007	In einem weiteren In-house-Seminar in Zusammenarbeit mit Referentin Christa Kleebinder und dem Kindergarten Hochstätt erarbeiten wir wichtige Inhalte des Bildungs- und Erziehungsplans. <ol style="list-style-type: none"> 1. Menschenbild und Prinzipien 2. Partizipation – Mitwirkung der Kinder an Bildungs und Entscheidungsprozessen
2012	Ergänzung der bestehenden Konzeption. (Gesetzliche Aufträge, Integration und Sprache, Sprachliche Bildung und Förderung, Beschwerdemanagement und Kinderrechte)
2012	Erarbeitung eines Konzeptionsanhangs für das Jahr, das wir in der Grundschule Söchtenau ausgelagert sind.
2013	Ausarbeitung der neuen Krippenkonzeption und Überarbeitung und Ergänzung der bestehenden Konzeption in Zusammenarbeit mit Heidi Dürringer.
2014	Ergänzung der bestehenden Konzeption. (Medienerziehung, Ethnische u. kulturelle Erziehung, sprachliche Bildung und Förderung) Überarbeitung und Erneuerung der Fotos und Bilder.
2016	Überarbeitung der gesamten Konzeption. Ausarbeitung Beschwerdemanagement und Integration.
2018	Zusammenführung der Krippen- und Kindergartenkonzeption. Überarbeitung und Aktualisierung der Konzeption gemeinsam mit Frau Baumgartner vom Landratsamt Rosenheim.
2019	Überarbeitung und Aktualisierung der Konzeption mit der Erweiterung der pädagogischen Schulkindbetreuung mit Hilfe von Frau Baumgartner vom Landratsamt Rosenheim.
2020	Weiterentwicklung der „Übergänge“, sowie Änderungen der „Räumlichkeiten“, in Kooperation mit Frau Baumgartner.
2021	Überarbeitung der gesamten Konzeption auf den aktuellen Stand.